



Unsere Infrastruktur

BAUSTELLENSAISON 2024

Auszug der wesentlichsten Baumaßnahmen

Die wichtigsten Bauprojekte der Abteilungen

Straßenneubau und -erhaltung (BauNE)

Brücken- und Tunnelbau (BauB)

Gesamtverkehrsplanung und öffentlicher Verkehr (GVöVerk)



Bezirk Braunau am Inn	4
Instandsetzung Laubenbachstraße.....	4
Erneuerung Ortsdurchfahrt Eggelsberg	5
Mauersanierung Höh.....	7
Errichtung VLSA B148/L1095 Altheim West.....	8
Generalsanierung Brücke über die Mettmacher Ache	9
Bezirk Freistadt	10
Bestandsausbau Kronteich.....	10
Instandsetzung Mitterndorfer	11
Instandsetzung Wiesinger	12
Instandsetzung Ortsdurchfahrt Kaltenberg Abschnitt 2.....	13
Instandsetzung Wildberg	14
Instandsetzung Kohlstatt	15
Instandsetzung Klausbachbrücke.....	16
Erneuerung Jaunitzbachbrücke	17
Bezirk Gmunden	18
Instandsetzung Laudachbrücke	18
Bezirk Grieskirchen	19
Instandsetzung Moosham	19
Instandsetzung Ortsdurchfahrt Weibern 1. + 2. Bauabschnitt	20
Instandsetzung Grabenbrücken.....	21
Instandsetzung Aubachbrücke	22
Instandsetzung Betongewölbe B135	23
Bezirk Kirchdorf an der Krems	24
Instandsetzung Greimelbachbrücke	24
Magistrat Linz	25
Umlegung L1501 - Anschlussstelle A7 Auhof (ASFINAG)	25
Radwegrampe Westbrücke	27
Sicherheitsausbau „Linz – A26“	28
Sicherheitsausbau „A26 – Puchenu“	29
Errichtung Geh- und Radweg Linz - Margarethen.....	30
Instandsetzung Traunbrücke Ebelsberg	31
Bezirk Linz-Land	32
Errichtung Radhaupttroute LILO 1. Bauabschnitt.....	32
Fahrbahnteiler samt Linksabbieger und Gehsteig Moslberger.....	33
Querungshilfe und Busbucht Ufer.....	34
Instandsetzung Roth	35



Instandsetzung Trauner.....	36
Instandsetzung Wanne Selzthal	37
Bezirk Perg.....	38
Bestandsausbau Kaltental.....	38
Instandsetzung Wimminger	39
Instandsetzung Fanschenmandurchlass/Kembachbrücke	40
Neue Donaubrücke Mauthausen	41
Bezirk Ried im Innkreis.....	43
Instandsetzung Innbrücke Obernberg.....	43
Bezirk Rohrbach	44
Umfahrung Peilstein 2. Bauabschnitt.....	44
Bestandsausbau Lämmerdorf.....	46
Mauerinstandsetzung Donniger	47
Instandsetzung Falkenstein	48
Instandsetzung Oberaigner 24	49
Instandsetzung Pesenbachbrücke.....	50
Bezirk Schärding.....	51
Bestandsausbau Asing Abschnitt 2	51
Instandsetzung Riedelbachbrücke.....	52
Instandsetzung Donaubrücke Niederranna.....	53
Instandsetzung Knoten Harterstraße	54
Instandsetzung Messenbachbrücke	55
Bezirk Steyr-Land	56
Umfahrung Weyer	56
Instandsetzung Garstnerbachbrücke	58
Instandsetzung Weidtalgrabenbrücken 1 - 3.....	59
Instandsetzung Kothmühlbrücke	60
Bezirk Urfahr-Umgebung.....	61
Bestandsausbau Schloss Brunwald Abschnitt 2	61
Instandsetzung Donaubrücke Steyregg.....	62
Bezirk Vöcklabruck.....	63
Instandsetzung Irrseeblick.....	63
Instandsetzung Schwarzmoos Teil 2	64
Instandsetzung Feilbachbrücke	65
Instandsetzung Vöcklabrücke Langwies.....	66
Instandsetzung Hausermühlerbrücke	67
Instandsetzung Vöcklabrücke Vöcklamarkt	68



Instandsetzung Durchlass L1273	69
Instandsetzung Mösselbach- & Werkskanalbrücke.....	70
Instandsetzung Mixentalerbachbrücke	71
Bezirk Wels-Land.....	72
Instandsetzung Meindlhumer.....	72
Umfahrung Eggen	73



BEZIRK BRAUNAU AM INN

Instandsetzung Laubenbachstraße

L1016 Laubenbachstraße von KM 0,000 bis KM 4,830 (gesamte Straße)



Daten & Fakten

Bezirk	Braunau am Inn
Gemeinden	Franking, St. Pantaleon
Baubeginn	Juni 2024
Fertigstellung	Dezember 2024

Projektbegründung

Große Teile des Straßenzuges der L1016 Laubenbachstraße von km 0,000 bis km 4,830 sind in einem sanierungsbedürftigen Zustand. Da die Straße aber mit einem DTV von ≤ 500 KFZ nur eine geringe verkehrliche Bedeutung vorzuweisen hat, entstand die Idee diese Straße als Güterweg mit einer Asphaltbreite von 4,00m und 0,50m Bankett (beidseitig) auszubauen. Da aber der Ausbau als Güterweg nicht dem Charakter einer Landesstraße entspricht, setzt der Ausbau voraus, dass die betroffenen Gemeinden Franking und St. Pantaleon die Straße nach der Instandsetzung in ihr Eigentum übernehmen. Vorbehaltlich der Stellungnahme des Wegeerhaltungsverbandes könnte die Straße dann als Güterweg eingereicht werden. Vorgespräche hierzu wurden mit dem zuständigen Geschäftsführer des Wegeerhaltungsverbandes Alpenvorland bereits geführt.

Voraussichtliche Behinderung

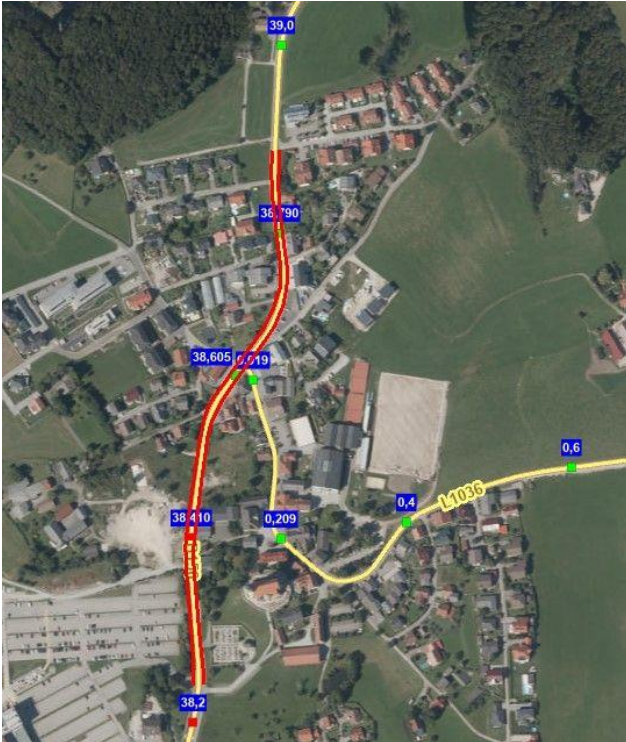
Der Bau wird unter halbseitiger Sperre in Abschnitten erfolgen. Für manche Arbeiten kann eine gänzliche Sperre von Straßenzügen erforderlich sein.

Aktueller Stand

Mit den Gemeinden Franking und St. Pantaleon wurden Vorgespräche zur Übernahme der L1016 Laubenbachstraße geführt. Die beiden Gemeinderatsbeschlüsse für die Übernahme liegen bereits vor. Im nächsten Schritt erfolgt die Ausarbeitung eines Detailprojekts.

Erneuerung Ortsdurchfahrt Eggelsberg

B156 Lamprechtshausener Straße von KM 38,255 bis KM 38,710



Daten & Fakten

Bezirk	Braunau
Gemeinde	Eggelsberg
Baubeginn	April 2024
Fertigstellung	Dezember 2024

Projektbegründung

Die B156 Lamprechtshausener Straße verbindet Braunau mit Salzburg und stellt eine der wichtigsten Verkehrsrouten im Innviertel dar. Aufgrund des schlechten Straßenzustands müssen dringend Sanierungsmaßnahmen stattfinden. Im Zuge dieser Sanierungsmaßnahmen wird die bestehende Straßenentwässerung erneuert. Diese wird in Zukunft getrennt vom Gelände- und den Hauswässern in eigene Retentionsbecken abgeleitet.

Betriebserweiterungen und die Ansiedlung eines Fachmarktzentrums machen bei den bestehenden und einer geänderten Anbindung Linksabbiegestreifen erforderlich. Begleitend sind Gehsteige, Geh- und Radwege sowie Bushaltestellen zu berücksichtigen. Die Marktgemeinde hat für die Ortsdurchfahrt in Abstimmung mit der Abteilung Straßenneubau und -erhaltung eine Studie für die Gestaltung erstellen lassen, welche Grundlage für die Detailplanung darstellt.



Voraussichtliche Behinderung

Da für den Großteil der Bauarbeiten eine Totalsperre der B156 Lamprechtshausener Straße erforderlich ist, wurde gemeinsam mit der Gemeinde Eggelsberg und der zuständigen Behörde ein regionales Umleitungskonzept ausgearbeitet. Die Umleitung wird lokal ausgeschildert. Die Zufahrt zu den Betrieben ist auch während der Baumaßnahmen möglich.

Aktueller Stand

Erstellung der Ausschreibungsunterlagen.

Mauersanierung Höh

L1041 Kindstalstraße von KM 7,000 bis KM 7,600



Daten & Fakten

Bezirk	Braunau
Gemeinde	Maria Schmolln
Baubeginn	Mitte 2024
Fertigstellung	Ende 2024

Projektbegründung

Die L1041 Kindstalstraße verläuft im gegenständlichen Projektabschnitt durch ein bewaldetes und sehr kurvenreiches (Serpentinen) Gebiet und verbindet die beiden Gemeinden Schalchen und Maria Schmolln. In diesem Bereich weist die bestehende Straße eine Fahrbahnbreite zwischen 5,30 m und 5,80 m auf.

Da durch die engen Kurvenradien und dem für diese Straßenverhältnisse hohen Schwerverkehrsanteil die Platzverhältnisse sehr begrenzt sind, müssen sämtliche LKW's auf das Straßenbankette ausweichen. Aufgrund der geringen Breite ist auch der Winterdienst erschwert durchführbar. Mittlerweile drohen die Fahrbahnränder bereits abzurutschen, weshalb die Böschungen mit Steinwürfen befestigt werden. In weiterer Folge können dadurch auch die Leitschienen wieder einfacher fixiert werden.

Voraussichtliche Behinderung

Da für den Großteil der Bauarbeiten eine Totalsperre der L1041 Kindstalstraße erforderlich ist, wurde gemeinsam mit der Gemeinde Maria Schmolln und der zuständigen Behörde ein regionales Umleitungskonzept ausgearbeitet. Die Umleitung wird lokal ausgeschildert.

Aktueller Stand

Ausarbeitung eines Detailprojekts.

Errichtung VLSA B148/L1095 Altheim West B148 Alheimer Straße von KM 19,700 bis KM 19,900



Daten & Fakten

Bezirk	Braunau
Gemeinde	Weng im Innkreis
Baubeginn	Mitte 2024
Fertigstellung	Mitte 2024

Projektbegründung

Da die Kreuzung seit Jahren eine Unfallhäufungsstelle ist, wurde eine Verkehrsuntersuchung erstellt. In dieser wurden verschiedene Varianten miteinander verglichen und bewertet. Ergebnis der Untersuchung ist, dass mit einer Ampelanlage die Verkehrssicherheit maßgeblich verbessert werden kann. Zudem kann mit dieser Maßnahme eine rasche Umsetzung sichergestellt werden. Bisher ist bereits ein Ampelprovisorium im Einsatz, welches durch eine dauerhafte Verkehrslichtsignalanlage ersetzt werden soll.

Voraussichtliche Behinderung

Die Errichtung erfolgt unter Aufrechterhaltung des Verkehrs. Es kann jedoch zu kurzzeitigen Behinderungen einzelner Abbiegerelationen kommen.

Aktueller Stand

Erstellung der Ausschreibungsunterlagen.

Generalsanierung Brücke über die Mettmacher Ache L507 Wildenauer Straße bei KM 2,492



Daten & Fakten

Bezirk	Braunau am Inn
Gemeinde	Aspach
Baubeginn	Frühjahr 2024
Fertigstellung	Sommer 2024

Projektbegründung

Aufgrund des sanierungsbedürftigen Zustands wird die Brücke über die Mettmacher Ache generalsaniert.

Die geplante Generalsanierung sieht grundsätzlich eine Erneuerung der Randbalken, Abdichtung, des Belags und der Brückenausrüstung vor. Zusätzlich wird das Tragwerk an beiden Enden mit den Widerlagern monolithisch verbunden.

Die Fahrbahnbreite wird auf 8,10 m verbreitert, wobei die Neigungsverhältnisse unverändert bleiben. Die neuen Randbalken werden mit einer Breite von 1,32 m ausgeführt.

Voraussichtliche Behinderung

Der Bau wird unter halbseitiger Sperre erfolgen.

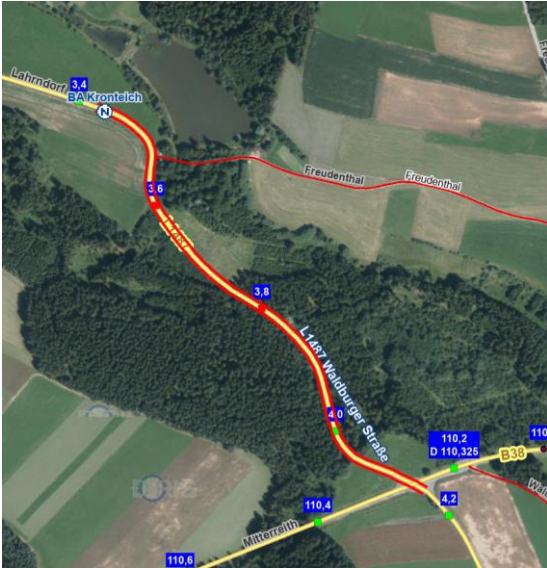
Aktueller Stand

Erstellung der Ausschreibungsunterlagen.

BEZIRK FREISTADT

Bestandsausbau Kronteich

L1487 Waldburger Straße von KM 3,425 bis KM 4,150



Daten & Fakten

Bezirk	Freistadt
Gemeinde	Waldburg
Baubeginn	April 2024
Fertigstellung	September 2024

Projektbegründung

Im Bereich des geplanten Bestandsausbaues weist die Landesstraße einen äußerst schlechten Straßenzustand auf. Die Anlageverhältnisse entsprechen nicht mehr dem aktuellen Stand der Technik. Im Kreuzungsbereich der L1487 Waldburger Straße mit der B38 Böhmerwaldstraße wird die Anbindung der L1487 Waldburger Straße durch eine Umlegung sicherer ausgeführt. Durch einen zentralen Kreuzungspunkt, mit rechtwinkliger Anbindung und zusätzliche Linksabbieger (einen mit Querungshilfe) wird die Verkehrssicherheit für die Verkehrsteilnehmer erhöht. Auch eine Haltestelle mit Busbucht wird adaptiert, um Fußgänger (Schüler, Pendler, etc.) eine sichere Querung der Fahrbahn der B38 Böhmerwaldstraße zu ermöglichen erfolgt die Errichtung eines Fahrbahnteilers mit Querungshilfe. Ziel des Bestandausbaus ist die Erhöhung der Verkehrssicherheit für alle Verkehrsteilnehmer.

Voraussichtliche Behinderung

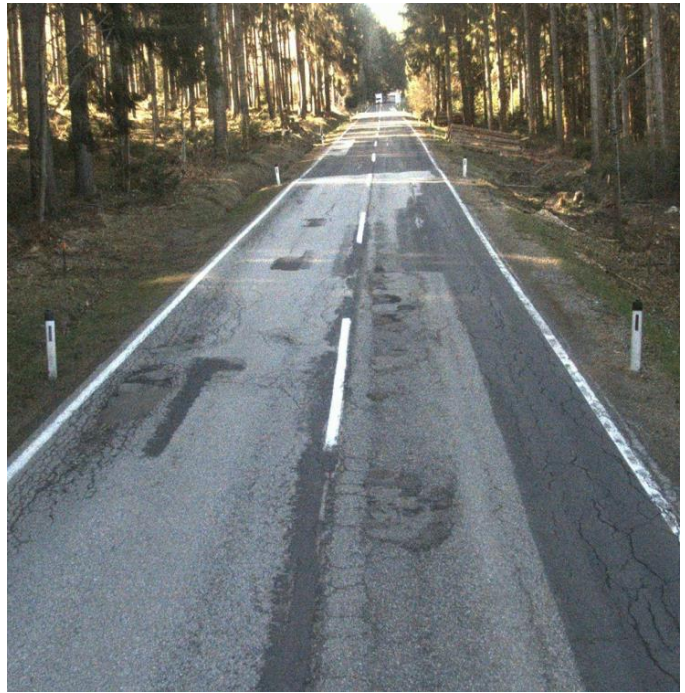
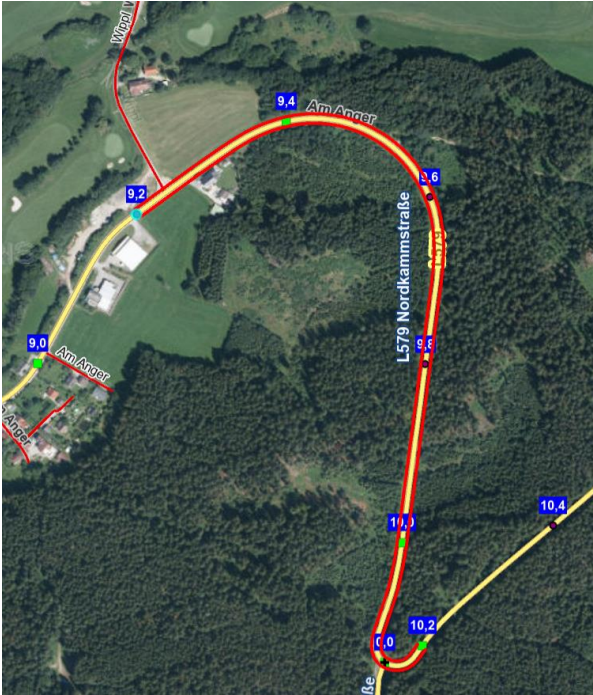
Die Vorarbeiten erfolgen unter Aufrechterhaltung des Verkehrs. Ab Mitte Mai bis Anfang August erfolgt eine Totsperrung mit einer kleinräumigen Umleitung für PKW's bzw. großräumigen Umleitung (über das Landesstraßennetz) speziell für LKW's.

Aktueller Stand

Derzeit erfolgen Vorarbeiten in der Natur und die Erstellung der Ausschreibungsunterlagen.

Instandsetzung Mitterndorfer

L579 Nordkammstraße von KM 9,200 bis KM 10,200



Daten & Fakten

Bezirk	Freistadt
Gemeinde	St. Oswald bei Freistadt
Baubeginn	April 2024
Fertigstellung	Mai 2024

Projektbegründung

Der überaus schlechte Straßenzustand entspricht nicht mehr den Anforderungen einer Landesstraße. Im letzten Jahr wurde bereits mit der Verbesserung der Entwässerungsanlagen (Straßenwässer) begonnen. In diesem Jahr erfolgt die Instandsetzung der Fahrbahn.

Voraussichtliche Behinderung

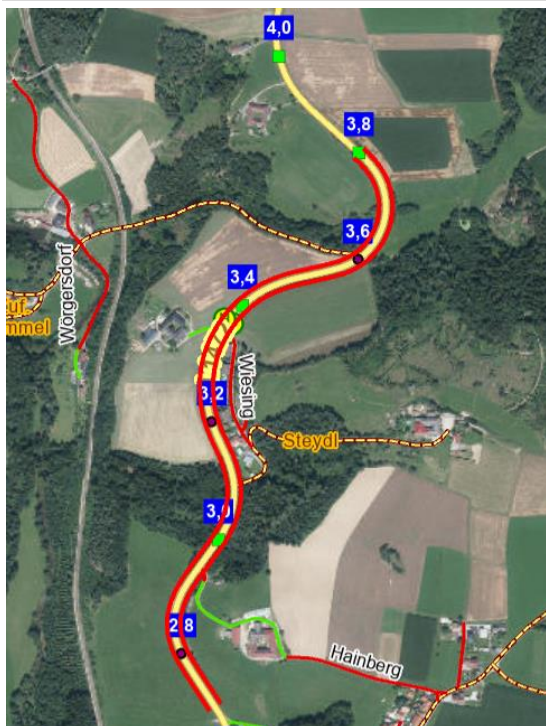
Während der Instandsetzungsarbeiten ist eine halbseitige Sperre vorgesehen (Wartepflicht bei Gegenverkehr). Die Asphaltierungsarbeiten erfolgen unter Totalsperre (ca. 3 Wochen), eine großräumige Umleitung wird eingerichtet.

Aktueller Stand

Mit den Arbeiten an den Entwässerungsanlagen wurde im Herbst des Vorjahres begonnen und diese werden als demnächst fertiggestellt. Derzeit erfolgt die Erstellung der Ausschreibungsunterlagen für die Vergabe der Bauarbeiten.

Instandsetzung Wiesinger

L1472 Gutauer Straße von KM 2,700 bis KM 3,800



Daten & Fakten

Bezirk	Freistadt
Gemeinde	Pregarten
Baubeginn	Juli 2024
Fertigstellung	Juli 2024

Projektbegründung

Im Bereich der geplanten Generalsanierung weist der Straßenzustand bereits beträchtliche Schäden (Unterbau, Verdrückungen, Deckschicht) auf. Es erfolgt daher eine Verstärkung des Unterbaues und der Aufbringung einer Trag- und Deckschicht.

Voraussichtliche Behinderung

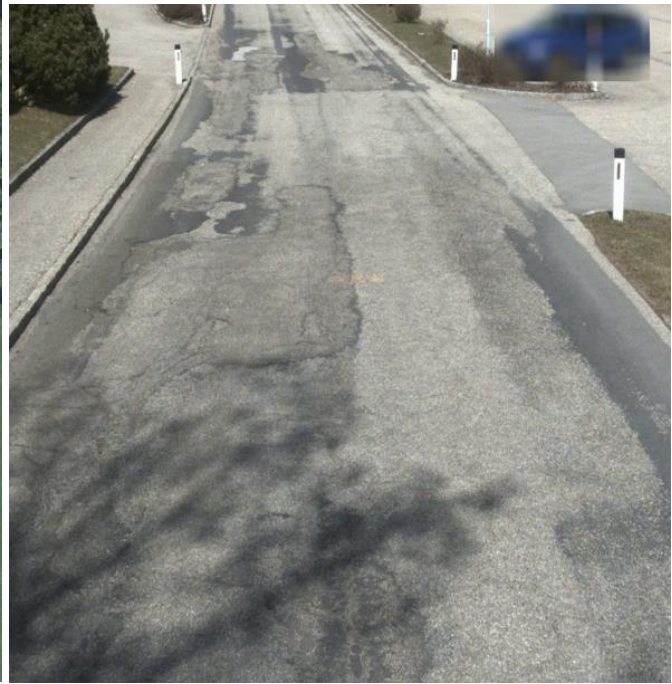
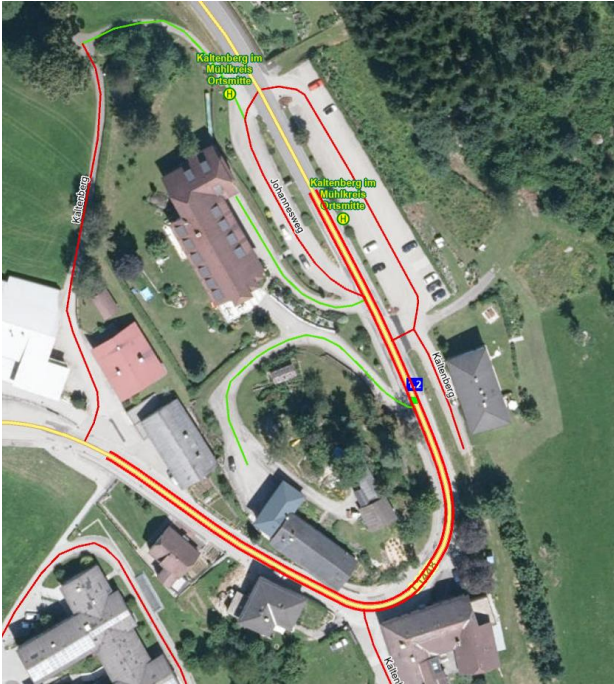
Die Arbeiten werden unter Totalsperre durchgeführt. Eine Umleitungsstrecke wird eingerichtet.

Aktueller Stand

Die Vorarbeiten (Bestandsuntersuchungen, Erhebung Leitungsträger) sind demnächst abgeschlossen. Im Anschluss erfolgt die Erstellung der Ausschreibungsunterlagen.

Instandsetzung Ortsdurchfahrt Kaltenberg Abschnitt 2

L1448 Kaltenberger Straße von KM 1,035 bis KM 1,267



Daten & Fakten

Bezirk	Freistadt
Gemeinde	Kaltenberg
Baubeginn	April 2024
Fertigstellung	August 2024

Projektbegründung

Heuer erfolgt der 2. Teil der Instandsetzungsarbeiten der Ortsdurchfahrt von Kaltenberg. Damit kann die Ortsdurchfahrt auf den aktuellen Stand der Technik gebracht werden und die Gehwegverbindung im Ortsbereich verbessert werden.

Voraussichtliche Behinderung

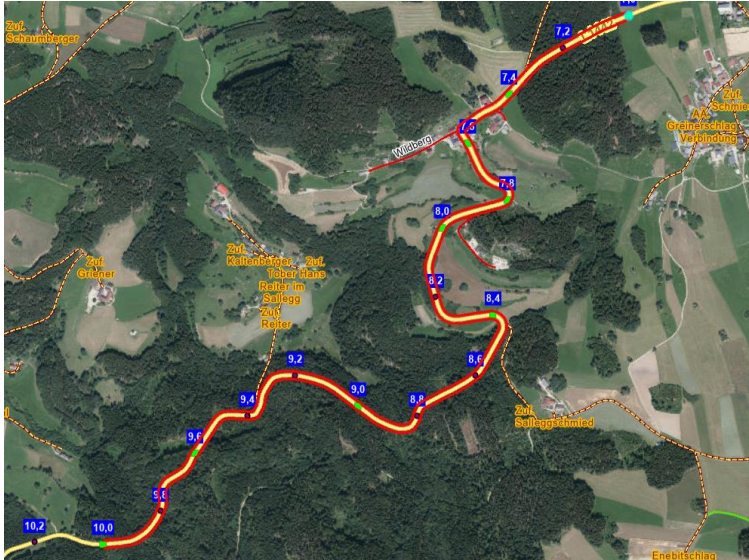
Die Bauarbeiten erfolgen unter Totalsperre der Landesstraße, eine kleinräumige Umleitung wird eingerichtet (L579 Nordkammstraße).

Aktueller Stand

Weiterführung und Fertigstellung der Vorarbeiten für die Instandsetzung der Ortsdurchfahrt von Kaltenberg an der L1448 Kaltenberger Straße, sowie die Erstellung der Ausschreibungsunterlagen.

Instandsetzung Wildberg

L1442 Unterweißenbacher Straße von KM 7,000 bis 10,000



Daten & Fakten

Bezirk	Freistadt
Gemeinde	Kaltenberg
Baubeginn	Mai 2024
Fertigstellung	August 2024

Projektbegründung

In diesem Jahr erfolgt die Instandsetzung der überaus schlechten Straßenverhältnisse (Netzrisse, Verdrückungen, Asphaltaufbrüche) auf diesem Bereich der Landesstraße. Bei den Vorarbeiten im Jahr 2023 wurde in großen Abschnitten bereits die Straßenentwässerungsmaßnahmen ertüchtigt.

Voraussichtliche Behinderung

Während der Instandsetzungsarbeiten ist eine halbseitige Sperre vorgesehen. Die Asphaltierungsarbeiten erfolgen unter Totalsperre (circa 2 Wochen), eine großräumige Umleitung wird eingerichtet.

Aktueller Stand

Erstellung der Ausschreibungsunterlagen.

Instandsetzung Kohlstatt

B38 Böhmerwaldstraße von KM 88,550 bis KM 89,624



Daten & Fakten

Bezirk	Freistadt
Gemeinde	Sandl
Baubeginn	Juli 2024
Fertigstellung	September 2024

Projektbegründung

Dieser Streckenabschnitt weist einen sehr schlechten Straßenzustand auf, speziell im Bereich der Kurve in der Nähe der Hubertussiedlung ereignen sich viele Unfälle mit LKW's (starke Querneigung etc.) Durch den Ausbau dieses Teilbereiches der B38 Böhmerwaldstraße soll die Verkehrssicherheit für alle Verkehrsteilnehmer erhöht werden.

Voraussichtliche Behinderung

Die Vorarbeiten werden unter Aufrechterhaltung des Verkehrs durchgeführt. Die Hauptarbeiten (Asphaltierung etc.) erfolgen mittels halbseitiger Sperre. Eine großräumige beschilderte Umleitung des Verkehrs von Niederösterreich kommend wird eingerichtet.



Aktueller Stand

Derzeit erfolgen die Vorbereitungsarbeiten für die Instandsetzung dieses Streckenabschnittes. Erstellung der Ausschreibungsunterlagen.

Instandsetzung Klausbachbrücke

L1472 Gutauer Straße bei KM 10,170



Daten & Fakten

Bezirk	Freistadt
Gemeinde	Gutau
Baubeginn	Juli 2024
Fertigstellung	August 2024

Projektbegründung

Errichtung eines neuen Durchlasses, da der bestehende Durchlass bereits Durchrostungen aufweist.

Voraussichtliche Behinderung

Zur Abwicklung der Bautätigkeit ist unter anderem auf Grund des umfangreichen Erdaushubes eine Totalsperre der L1472 Gutauer Straße im Durchlassbereich erforderlich. Die Umleitungsstrecke wird für den gesamten Verkehr auf Landesstraßen über Kefermarkt - Lest geführt.

Aktueller Stand

Abstimmungen mit der Behörde und Vorbereitung der Baumaßnahme.



Erneuerung Jaunitzbachbrücke B38 Böhmerwaldstraße bei KM 106,795



Daten & Fakten

Bezirk	Freistadt
Gemeinde	Waldburg
Baubeginn	April 2024
Fertigstellung	Oktober 2024

Projektbegründung

Die Jaunitzbachbrücke muss aufgrund der massiven Betonschädigung des Tragwerkes erneuert werden. Der Tragwerksbestand samt Pfeiler wird abgetragen. Die Fundierung sowie die Widerlager bleiben Großteils bestehen und werden verstärkt. Der Umbau beinhaltet eine Anpassung der Fahrbahnbreite und der Randbalkenbreite auf den aktuellen technischen Standard.

Voraussichtliche Behinderung

Während der Bauarbeiten bei der Jaunitzbachbrücke wird der gesamte Verkehr der B38 Böhmerwaldstraße über eine Notumfahrung samt Notbrücke geführt. Im Bereich der Umfahrungsstraße ist eine Geschwindigkeitsbeschränkung und eine eingeeengte Fahrbahnbreite notwendig.

Aktueller Stand

Auftragsvergabe und Vorbereitung der Baumaßnahme.

BEZIRK GMUNDEN

Instandsetzung Laudachbrücke

L1306 Vorchdorfer Straße bei KM 9,502



Daten & Fakten

Bezirk	Gmunden
Gemeinde(n)	Vorchdorf
Baubeginn	Mai 2024
Fertigstellung	Juli 2024

Projektbegründung

Aufgrund von Abnutzungserscheinungen ist an dem ca. 50 Jahre alten Bauwerk eine Generalsanierung notwendig. Diese Sanierung beinhaltet die Erneuerung der Randbalken, der Brückenabdichtung, des Fahrbahnbelages sowie der Brückenausrüstung.

Zusätzlich, um für den Verkehr die erforderlichen Sichtweiten von der neuen Straßeneinmündung im Zuge des Projekts Querungshilfe Weidach auf die L1306 Vorchdorfer Straße zu gewährleisten, wird der unterwasserseitige Randbalken auf rund 2,60m verbreitert.

Voraussichtliche Behinderung

Halbseitige Verkehrsführung mit Ampelregelung über den Bestand während der Bauzeit.

Aktueller Stand

Erstellung der Ausschreibungsunterlagen.



BEZIRK GRIESKIRCHEN

Instandsetzung Moosham

B137 Innviertler Straße von KM 20,270 bis KM 22,760



Daten & Fakten

Bezirk	Grieskirchen
Gemeinden	Grieskirchen, St. Georgen bei Grieskirchen
Baubeginn	April 2024
Fertigstellung	Juli 2024

Projektbegründung

Auf Grund des schlechten Fahrbahnzustandes wird die Asphaltdeckschicht zur Gänze erneuert. In den Randbereichen wird zudem auch die Tragschicht, Deckschicht und das Bankett erneuert.

Voraussichtliche Behinderung

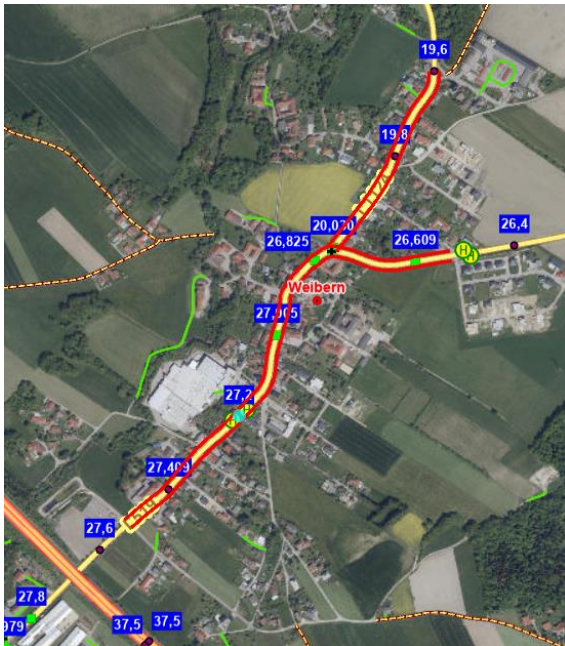
Die Bauabwicklung erfolgt unter Aufrechterhaltung des Verkehrs mit wechselweisen Anhaltungen.

Aktueller Stand

Erstellung der Ausschreibungsunterlagen.



Instandsetzung Ortsdurchfahrt Weibern 1. + 2. Bauabschnitt L519 Innbachtalstraße von KM 26,533 bis KM 27,520



Daten & Fakten

Bezirk	Grieskirchen
Gemeinde	Weibern
Baubeginn	Juli 2024
Fertigstellung	Juli 2024

Projektbegründung

Durch den Ortskern der Gemeinde Weibern verlaufen die L519 Innbachtalstraße und die L1124 Pramtalstraße. Bestandsuntersuchungen haben ergeben, dass der Asphaltaufbau für die aktuelle Verkehrsbelastung unterdimensioniert ist, was auch das Schadensbild der beiden Straßenabschnitte bestätigt. Durch die Höhengeländigkeit ist eine Verstärkung des bituminösen Aufbaus nicht möglich. Daher werden sämtliche Asphaltdecken gänzlich abgetragen und es wird eine neue Tragschicht sowie eine lärmindernde Deckschicht eingebaut.

Voraussichtliche Behinderung

Um den Verkehr bestmöglich aufrecht zu erhalten wird die Sanierung in zwei Bauabschnitten erfolgen. Die Baumaßnahmen können nur unter Totalsperren erfolgen, wobei immer nur einer der beiden Abschnitte davon betroffen ist. Eine beschilderte Umleitung wird eingerichtet und für eine ausreichende Information der Anrainer wird gesorgt.

Aktueller Stand

Vorgespräche mit der Gemeinde und Arbeiten an bestehenden Leitungen.



Instandsetzung Grabenbrücken

B137 Innviertler Straße von KM 24,596 bis KM 24,925



Daten & Fakten

Bezirk	Grieskirchen
Gemeinde	St. Georgen bei Grieskirchen
Baubeginn	Juli 2024
Fertigstellung	September 2024

Projektbegründung

Die beiden Brückenobjekte wurden im Jahr 1967 errichtet und sollen auf Grund des derzeitigen Erhaltungszustandes als geschlossenes Rahmenbauwerk neu errichtet werden. Die Querschnittsverhältnisse des Abflusses dürfen nicht verändert werden. Der Straßenquerschnitt wird dem Stand der Technik angepasst.

Voraussichtliche Behinderung

Die Arbeiten sollen im Zuge einer Sperre der B137 Innviertler Straße und einer örtlichen Umleitung über die B141 und L518 durchgeführt werden.

Aktueller Stand

Erstellung der Ausschreibungsunterlagen.

Instandsetzung Aubachbrücke L1182 Ruhringsdorfer Straße bei KM 2,385



Daten & Fakten

Bezirk	Grieskirchen
Gemeinde	Hofkirchen an der Trattnach
Baubeginn	Juli 2024
Fertigstellung	September 2024

Projektbegründung

Die Aubachbrücke wurde 1969 errichtet und weist nach circa 55 Jahren Abnutzungs- und Verschleißerscheinungen auf. Um die gute Bauwerkssubstanz noch länger nutzen zu können, ist eine Instandsetzung des Bauwerkes notwendig. Kürzlich wurde das Vorhaben evaluiert und festgestellt, dass eine Generalsanierung aus wirtschaftlicher und statischer Sicht nicht zweckmäßig ist und daher eine Tragwerkserneuerung notwendig wird.

Voraussichtliche Behinderung

Für die Verkehrsaufrechterhaltung ist eine Totalsperre im Brückenbereich von Juli bis September 2024 geplant.

Aktueller Stand

Planungsarbeiten sind in Ausarbeitung.

Instandsetzung Betongewölbe B135

B135 Gallspacher Straße bei KM 14,712



Daten & Fakten

Bezirk	Grieskirchen
Gemeinde	Gaspoltshofen
Baubeginn	Juni 2024
Fertigstellung	August 2024

Projektbegründung

Das im Jahr 1940 errichtete Brückenobjekt soll auf Grund des derzeitigen Erhaltungszustandes einer umfassenden Generalsanierung unterzogen werden.

Voraussichtliche Behinderung

Die Baumaßnahme wird unter halbseitige Verkehrsaufrechterhaltung mit Ampelregelung durchgeführt. Der Baubeginn erfolgt voraussichtlich im Juni 2024. Die Fertigstellung, nach einer Bauzeit von rund 2,5 Monaten, ist für August 2024 geplant.

Aktueller Stand

Erstellung der Ausschreibungsunterlagen.



BEZIRK KIRCHDORF AN DER KREMS

Instandsetzung Greimelbachbrücke

L554 Schliebachbrücke bei KM 4,600



Daten & Fakten

Bezirk	Kirchdorf
Gemeinde	Wartberg an der Krems
Baubeginn	August 2024
Fertigstellung	September 2024

Projektbegründung

Das im Jahr 1963 errichtete Brückenobjekt soll auf Grund des derzeitigen Erhaltungszustandes einer Generalsanierung mit Tragwerksneubau unterzogen werden.

Voraussichtliche Behinderung

Die Baumaßnahme soll im Zuge einer Sperre mit Verkehrsaufrechterhaltung über eine Notumfahrung mit Notbrücke und Ampelregelung durchgeführt werden. Die Ausführung ist für die Sommerferien 2024 geplant. Spätester Fertigstellungstermin ist der 18. Oktober 2024 aufgrund eines Schienenersatzverkehrs der ÖBB auf der L554 Schliebacher Straße.

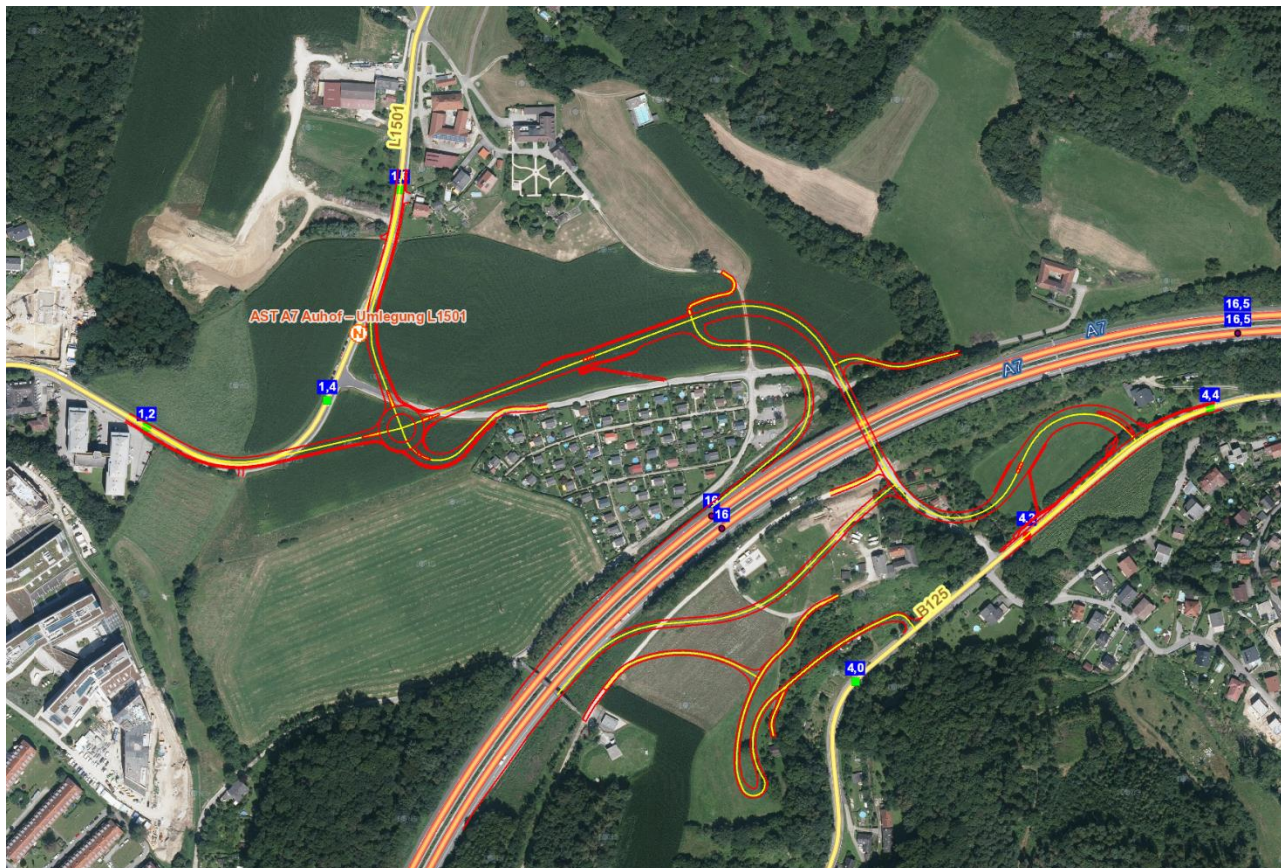
Aktueller Stand

Aktuell werden die Projektunterlagen für die wasser- und naturschutzrechtliche Bewilligung erstellt. Parallel laufen Abstimmungen mit der ÖBB aufgrund der Lage der Notumfahrung im Gefährdungsbereich der Bahnanlage.

MAGISTRAT LINZ

Umlegung L1501 - Anschlussstelle A7 Auhof (ASFINAG)

L1501 Altenberger Straße von km 0,000 bis km 0,379



Daten & Fakten

Bezirk	Linz
Gemeinde	Linz
Baubeginn	Mitte März 2023
Fertigstellung	Ende September 2024

Projektbegründung

Eines der vorrangigen Ziele der Anschlussstelle ist die Entlastung des Linzer Stadtteiles Auhof von dem aus der L1501 Altenberger Straße kommenden und zur Autobahn und in das Stadtzentrum führenden Durchzugsverkehrs. Das Projekt umfasst den Neubau der Halbanchlussstelle Auhof an der A7 Mühlkreis Autobahn zwischen den bestehenden Anschlussstellen Dornach und Treffling. Die Anbindung erfolgt an dem neuen Netzschluss zwischen den Landesstraßen B125 Prager Straße und L1501 Altenberger Straße. Die Umlegung der L1501 ist essentieller Bestandteil des Gesamtprojektes.



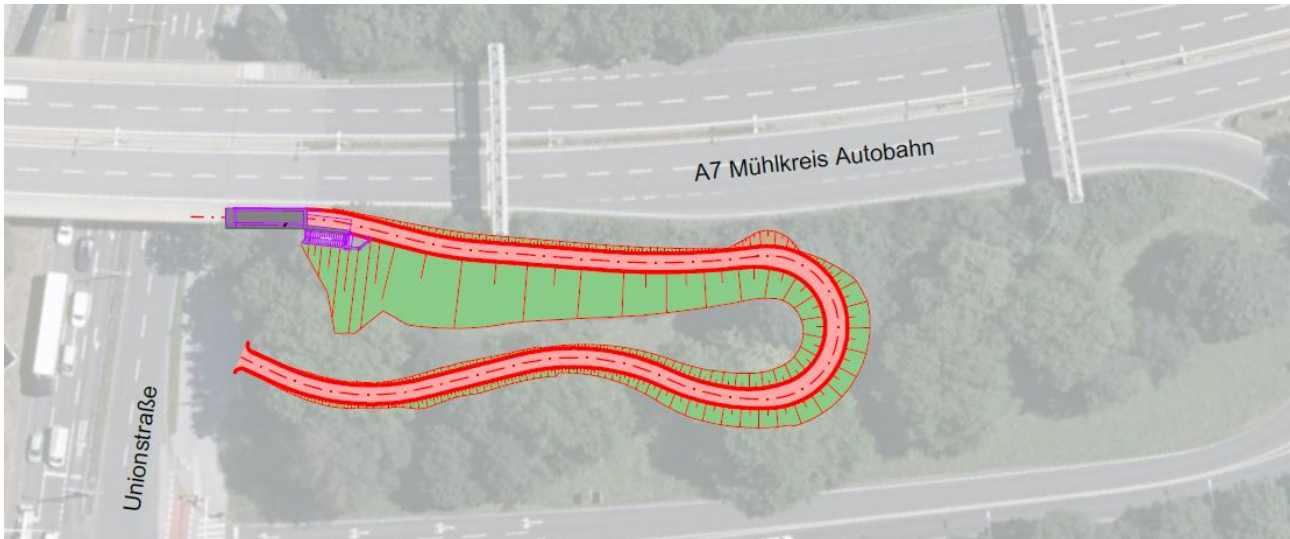
Voraussichtliche Behinderung

Während der Bauarbeiten wird es im Bereich der Anschlussstellen bei der L1501 Altenberger Straße und der B125 Prager Straße zu Verkehrsbeeinträchtigungen kommen. Es ist geplant die Arbeiten unter Aufrechterhaltung des Verkehrs durchzuführen. Kurzzeitige Sperren während der Asphaltierungsarbeiten sind jedoch nicht auszuschließen.

Aktueller Stand

Mit den Bauarbeiten wurde bereits begonnen. Die gesamte Projektabwicklung erfolgt durch die ASFINAG.

Radwegrampe Westbrücke B139 Kremstalstraße bei KM 3,23



Daten & Fakten

Bezirk	Linz
Gemeinde	Linz
Baubeginn	März 2024
Fertigstellung	Juni 2024

Projektbegründung

Mit dieser Baumaßnahme wird eine der wenigen Radwegquerungen der Westbahnstrecke attraktiver gestaltet. Es handelt sich durch die Herstellung der Verbindungsfunktion um eine wesentliche Verbesserung für den Radverkehr in der Stadt Linz.

Projektbeschreibung

Diese Baumaßnahme dient als Verbindung zwischen der Unionstraße und der Westbrücke (westliche Brückenseite). Derzeit besteht östlich und westlich ein Stiegenaufgang mit mehreren Stiegenläufen. Fahrräder müssen getragen werden, um vom bestehenden Radweg der Unionstraße auf die Westbrücke und in weiterer Folge über die Waldeggstraße ins Zentrum zu gelangen. Die Rampe kann bis zum geplanten Neubau des Westbrücke im Zuge des Westrings benützt werden. Zudem entsteht durch dieses Projekt erstmals eine barrierefreie Übergangsmöglichkeit über die Westbahn.

Voraussichtliche Behinderung

Diese Baumaßnahme erfolgt abseits der Fahrbahn und bedeutet deshalb nur temporäre, lokale Fahrstreifenverengungen in Fahrtrichtung A7 stadtauswärts, außerhalb der Stoßzeiten.

Der Fußgängerverkehr (nur jener über die bestehende Westbrücke) wird während der Bauzeit mit einer beschilderten Umleitung gelenkt.

Aktueller Stand

Bauliche Umsetzung.

Sicherheitsausbau „Linz – A26“

B129 Eferdinger Straße von KM 0,600 bis KM 1,667



Daten & Fakten

Bezirk	Linz
Gemeinde	Linz
Baubeginn	Juni 2024
Fertigstellung	Oktober 2024

Projektbegründung

Aufgrund des schlechten Fahrbahnzustandes ist eine Fahrbahnsanierung noch vor Verkehrsfreigabe der A26 Donaubrücke bis zur Nibelungenbrücke notwendig.

Voraussichtliche Behinderung

Die Arbeiten werden unter halbseitigen Sperren an Wochenenden durchgeführt.

Aktueller Stand

Erstellung der Ausschreibungsunterlagen.



Sicherheitsausbau „A26 – Puchenuau“ B127 Rohrbacher Straße von KM 4,100 bis KM 5,500



Daten & Fakten

Bezirk	Linz
Gemeinde	Linz, Puchenuau
Baubeginn	August 2024
Fertigstellung	August 2024

Projektbegründung

Die B127 Rohrbacher Straße weist zwischen der Baustelle der A26 Donaubrücke und der Gemeindegrenze Puchenuau auf Grund des erheblichen Verkehrsaufkommen Spurrinnen und Verdrückungen auf, die eine Instandsetzung notwendig machen.

Voraussichtliche Behinderung

Die Baumaßnahme wird in den Sommerferien 2024 unter Aufrechterhaltung des Verkehrs durchgeführt (geplante Bauzeit: circa 5 Tage).



Aktueller Stand

Erstellung der Ausschreibungsunterlagen.

Errichtung Geh- und Radweg Linz - Margarethen B129 Eferdinger Straße von KM 0,710 bis 3,579



Daten & Fakten

Bezirk	Linz
Gemeinde	Linz
Baubeginn	Mai 2024
Fertigstellung	Ende 2024

Projektbegründung

Durch die Schaffung eines baulich von der Hauptfahrbahn abgetrennten Geh- und Radweges, wird eine Erhöhung der Verkehrssicherheit für Radfahrende und Fußgehende angestrebt. Darüber hinaus soll durch die geplante Maßnahme eine weitere Attraktivierung des Alltags- und Ausflugsradverkehrs im Abschnitt von der Nibelungenbrücke bis Margarethen erfolgen. Durch den Anschluss an das innerstädtische Radwegenetz soll der nichtmotorisierte Individualverkehr in Linz weiter gestärkt werden.

Projektbeschreibung

Der Geh- und Radweg soll von der Nibelungenbrücke parallel und baulich getrennt zur B129 Eferdinger Straße circa bis zum Anschlussturm in Margarethen führen.

Im Bereich von der Nibelungenbrücke bis zum Römerbergtunnel verläuft der Geh- und Radweg entlang des bestehenden Treppelweges mit einer geplanten Breite von 5,0m (Bereich der Schiffsanlegestellen). Vom Römerbergtunnel bis zum Anschlussturm ist eine Wegführung mit einer Breite von rd. 3,0m entlang der Landesstraße beabsichtigt. Im Zuge der Querung der A26 Donaubrücke wird die dortige donauseitige Baustraße nach Abschluss der ASFINAG-Bauarbeiten adaptiert und als Teil des Geh- und Radweges weiterverwendet.

Voraussichtliche Behinderung

Die Bauarbeiten finden abseits der Straße statt, daher werden wenig Einschränkungen für die B129 Eferdinger Straße erwartet.

Aktueller Stand

Laufende Abstimmungen mit sämtlichen Interessensvertretern sowie Grundeigentümer.

Instandsetzung Traunbrücke Ebelsberg

B1 Wiener Straße bei KM 181,125



Daten & Fakten

Bezirk	Linz
Gemeinde	Linz
Baubeginn	Mai 2024
Fertigstellung	Juli 2024

Projektbegründung

Auf Grund einer Lagerfehlstellung muss eine Korrektur bzw. Lagertausch auf zwei Achsen (Flusspfeiler) durchgeführt werden.

Voraussichtliche Behinderung

Teilweise Totalsperre in der Nacht (Berücksichtigung Betriebsruhe Straßenbahn) infolge der notwendigen Tragwerksanhebung bzw. teilweise Einengung auf einen Fahrstreifen (nur Stundenweise) mit händischer Regelung.

Aktueller Stand

Laufende Abstimmungen mit sämtlichen Interessensvertretern sowie Behörden. Erstellung Ausschreibungsunterlagen.

BEZIRK LINZ-LAND

Errichtung Radhaupttroute LILO 1. Bauabschnitt

Entlang der LILO Trasse



Daten & Fakten

Bezirk	Linz-Land
Gemeinde	Ansfelden
Baubeginn	2024
Fertigstellung	geplant Ende 2024

Projektbegründung

Als wichtiges Radhaupttroutenprojekt arbeitet das Infrastrukturressort gemeinsam mit den Städten und Gemeinden an der Realisierung der Radhaupttroute LILO. Die Radhaupttroute entlang der LILO stellt eine wesentliche Verbindung zu den umliegenden Gemeinden westlich von Linz dar. Ziel ist eine zusätzliche Alternative zum Individualverkehr auch für Pendler zu schaffen und so die Zunahme des KFZ-Pendlerverkehrs im Landesstraßennetz zu reduzieren.

Projektbeschreibung

Diese soll zukünftig von Alkoven über Straßham und Leonding, weitestgehend entlang der Linzer Lokalbahn, nach Linz führen. Als erster Vorgriff wurde zwischen Linz und Leonding ein Radweg-Provisorium eingerichtet, das entlang der Waldegg-, Klimt- und Gaumbergstraße in Richtung Leonding führt. Von dort aus führt über das Nussböckgut ein geschottertes Provisorium als Verbindungsweg über den Gaumberg. Der erste Bauabschnitt der Strecke von Leonding in Richtung Hitzing/Straßham führt von der L1386 Leondingerstraße (im Ortsgebiet Leonding nördl. der ÖBB-Überführung) bis zur Steinkellnerstraße.

Für den Abschnitt BHF-Leonding bis Steinkellnerstraße wurden 3 Varianten untersucht. Die Variante 3 mit provisorischem Absprung (L ca. 80m) von der L1386 Leondingerstraße soll nach eingehender Abstimmung mit den ÖBB und LILO weiterverfolgt werden. Während den Bauphasen des 4-gleisigen Ausbaus der Westbahn inkl. provisorischer Führung der LILO ist im Bau Feld kein Platz für den Radweg vorhanden, weshalb eine provisorische Anbindung an die L1386 Leondingerstraße erfolgen muss. Dort wird auch ein Fahrbahnteiler mit Querungshilfe zur sicheren Querung errichtet.

Aktueller Stand

Durchführung der materienrechtlichen Genehmigungsverfahren.

Finalisierung der Beschlüsse und Übereinkommen mit der Stadtgemeinde Leonding.

Fahrbahnteiler samt Linksabbieger und Gehsteig Moslberger L1374 St. Marien Straße von KM 8,364 bis KM 8,565



Daten & Fakten

Bezirk	Linz-Land
Gemeinde(n)	St. Marien
Baubeginn	April 2024
Fertigstellung	Juli 2024

Projektbegründung

Für den Siedlungsbau ist ein vorfahrts geregelter, vierarmiger Knoten mit Linksabbiegestreifen, Bushaltestelle, Fahrbahnteiler und Gehsteig geplant.

Voraussichtliche Behinderung

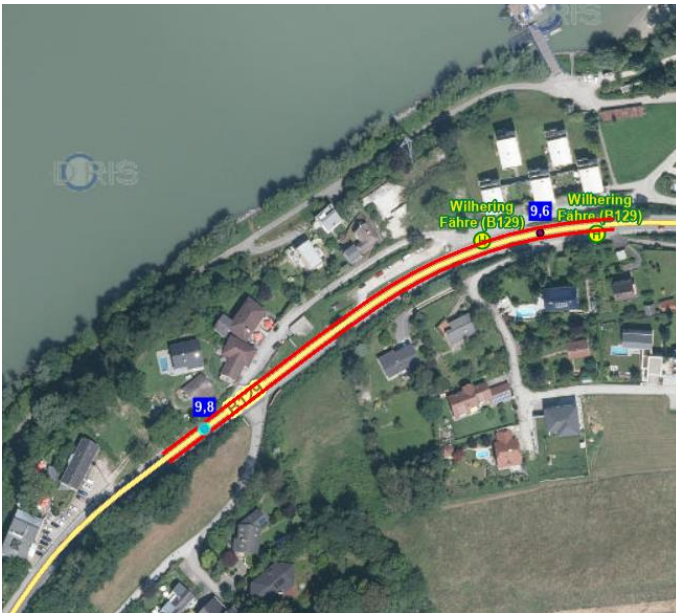
Es kommt zu einer halbseitigen Sperre und bei Asphaltierungsarbeiten zu einer Totalsperre.

Aktueller Stand

Das Projekt befindet sich aktuell in der Planungsphase (Grundeinlöse).

Querungshilfe und Busbucht Ufer

B129 Eferdinger Straße von KM 9,560 bis KM 9,825



Daten & Fakten

Bezirk	Linz-Land
Gemeinde	Wilhering
Baubeginn	April 2024
Fertigstellung	April 2024

Projektbegründung

Vorgesehen ist eine Fahrbahnhaltestelle in Fahrtrichtung Linz, sowie eine Busbucht in Fahrtrichtung Eferding. Zusätzlich soll eine Querungshilfe errichtet werden und ein durchgehender Gehsteig, um die Verkehrssicherheit für Fußgänger zu erhöhen.

Voraussichtliche Behinderung

Die Baumaßnahme erfolgt unter Aufrechterhaltung des Verkehrs mittels einer halbseitigen Sperre. Der Einbau der Asphaltdeckschicht erfolgt mittels einer kurzzeitigen Totalsperre. Dazu wird eine großräumig beschilderte Umleitung eingerichtet.

Aktueller Stand

Erstellung der Ausschreibungsunterlagen und eines Verkehrskonzeptes.

Instandsetzung Roth

L534 Marchtrenker Straße von KM 10,112 bis KM 11,670



Daten & Fakten

Bezirk	Linz-Land
Gemeinde	Neuhofen an der Krems
Baubeginn	Juni 2024
Fertigstellung	August 2024

Projektbegründung

Auf Grund des schlechten Fahrbahnzustandes (insbesondere NetZRisse) werden die Asphalttrag- und Deckschicht erneuert.

Voraussichtliche Behinderung

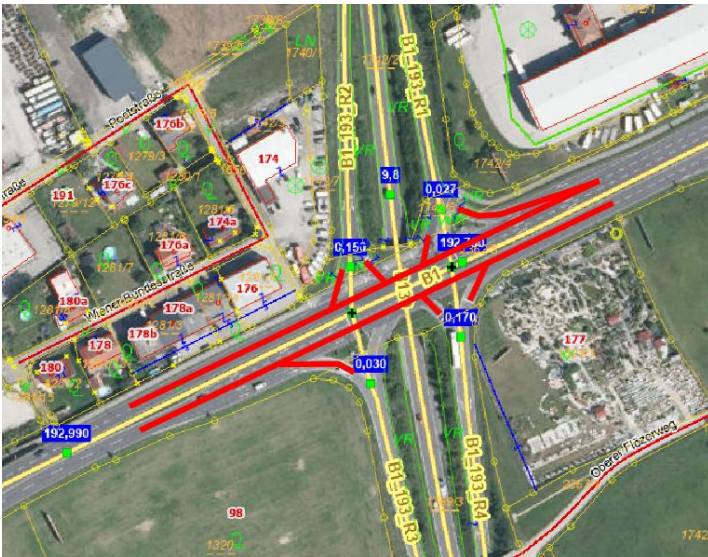
Die Bauabwicklung erfolgt unter Aufrechterhaltung des Verkehrs mittels einer wechselweisen Anhaltung und Ampelregelung.

Aktueller Stand

Erstellung der Ausschreibungsunterlagen.

Instandsetzung Trauner

B1 Wiener Straße von KM 192,688 bis KM 192,954



Daten & Fakten

Bezirk	Linz-Land
Gemeinde	Traun
Baubeginn	Juli 2024
Fertigstellung	September 2024

Projektbegründung

Aufgrund des schlechten Fahrbahnzustandes in diesem Bereich (Schlaglöcher, Netzkrisse, Abplatzungen) werden die Asphalttrag- und Deckschicht erneuert.

Voraussichtliche Behinderung

Geplant ist für die Dauer von zwei Wochenenden unter Aufrechterhaltung des Verkehrs den Verkehr jeweils auf die andere Fahrbahn zu verschwenken und so die Baumaßnahme unter Aufrechterhaltung des Verkehrs durchzuführen.

Aktueller Stand

Erstellung der Ausschreibungsunterlagen.

Instandsetzung Wanne Selzthal

L563 Traunuferstraße bei KM 7,200



Daten & Fakten

Bezirk	Linz-Land
Gemeinde	Ansfelden
Baubeginn	Juli 2024
Fertigstellung	September 2024

Projektbegründung

Generalsanierung der Wände (Vorsatzschale) infolge massiver Betonschäden in Abstimmung mit der Stadt Ansfelden auf Grund der gleichzeitigen Sanierung (Synergie) einer benachbarten Gehwegbrücke (Überführung).

Voraussichtliche Behinderung

Das Bauphasenkonzept sieht eine Einbahnregelung (nur ein Fahrstreifen mit mind. 3,5,m Breite steht zur Verfügung) und örtliches Umleitungskonzept vor, in Abstimmung mit der Stadt Ansfelden.

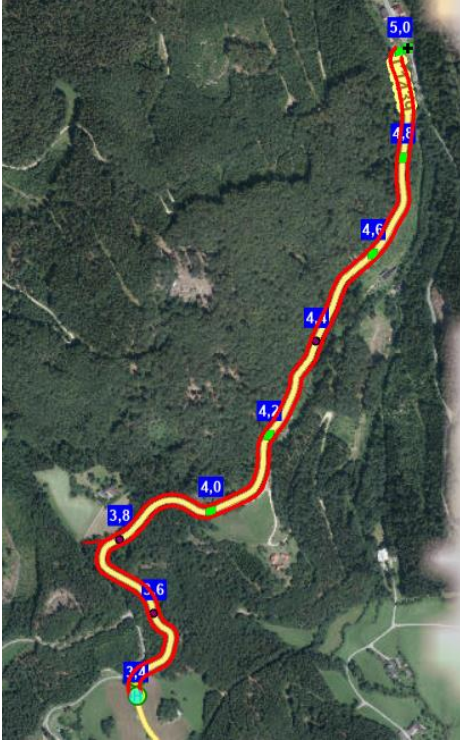
Aktueller Stand

Erstellung der Ausschreibungsunterlagen.

BEZIRK PERG

Bestandsausbau Kaltental

L1439 Hasenbergstraße von KM 3,400 bis KM 5,000



Daten & Fakten

Bezirk	Perg
Gemeinde	Waldhausen im Strudengau
Baubeginn	März 2024
Fertigstellung	September 2024

Projektbegründung

Die Straße weist einen sehr desolaten Straßenzustand auf und bedarf dringend einer Sanierung. Es gab hier nie einen belastbaren Aufbau, bzw. eine funktionierende Entwässerung. Im Zuge der Generalsanierung soll vor allem ein Entwässerungsgraben und ein adäquater Straßenaufbau errichtet werden. Ebenso ist es wichtig die Steinsätze zu ertüchtigen.

Voraussichtliche Behinderung

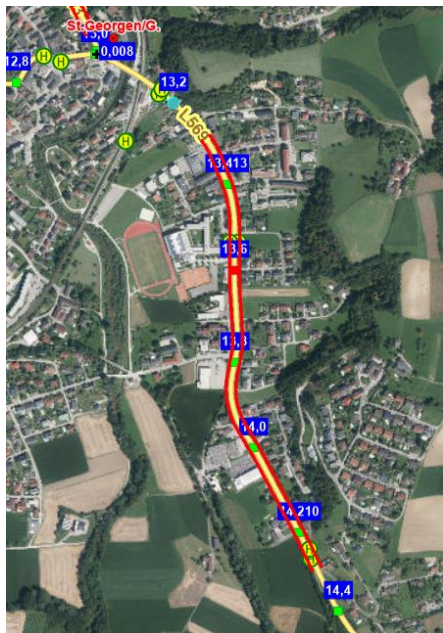
Für die Dauer der Baumaßnahme ist die L1439 Hasenbergstraße gänzlich für den Verkehr gesperrt, ausgenommen sind Linienbusse.

Aktueller Stand

Erstellung der Ausschreibungsunterlagen.

Instandsetzung Wimminger

L569 Pleschinger Straße von KM 13,300 bis KM 14,300



Daten & Fakten

Bezirk	Perg
Gemeinden	St. Georgen an der Gusen, Langenstein
Baubeginn	3. Quartal 2024
Fertigstellung	3. Quartal 2024

Projektbegründung

Aufgrund der schlechten Fahrbahn durch die lange Liegedauer, zahlreiche Grabungsarbeiten etc. wird die Deckschicht erneuert.

Voraussichtliche Behinderung

Die Baumaßnahme ist in den Sommerferien vorgesehen. Die Arbeiten erfolgen unter Totalsperre, der Verkehr wird über die B3 Donaustraße umgeleitet.

Aktueller Stand

Erstellung der Ausschreibungsunterlagen.

Instandsetzung Fanschenmandurchlass/Kembachbrücke

L573 Greinerwaldstraße von KM 4,171 bis KM 15,552



Daten & Fakten

Bezirk	Perg
Gemeinden	Bad Kreuzen, Pabneukirchen
Baubeginn	Juni 2024
Fertigstellung	September 2024

Projektbegründung

Der Fanschenmandurchlass muss auf Grund der Durchrostungen erneuert werden. Im Zuge dieses Umbaues wird ein Stahlbetonrahmenbauwerk errichtet.

Bei der Kembachbrücke werden im Zuge der geplanten Generalsanierung die bestehenden Undichtheiten bei der Lagerfuge und die dadurch entstandenen Frostschäden beseitigt. Im Zuge der Generalsanierung wird auch der gesamte Oberbau der Brücke erneuert.

Voraussichtliche Behinderung

Beim Fanschenmandurchlass ist mit einer halbseitigen Verkehrsaufrechterhaltung zu rechnen.

Bei der Generalsanierung der Kembachbrücke ist eine circa 6-wöchige Totalsperre der L573 Greinerwaldstraße in den Sommermonaten Juli, August erforderlich, da die zu geringe nutzbare Fahrbahnbreite während der Bauarbeiten eine halbseitige Verkehrsaufrechterhaltung nicht zulässt. Die Umleitung wird über Klam - Bad Kreuzen auf Landesstraßen geführt.

Aktueller Stand

Erstellung der Ausschreibungsunterlagen.

Neue Donaubrücke Mauthausen

B123b, B123 Mauthausener Straße, B3 Donaustraße & B1 Wiener Straße



Daten & Fakten

Bezirk	Perg
Gemeinden	Mauthausen, (NÖ: St. Pantaleon-Erla, Ennsdorf)
Baubeginn	4. Quartal 2024

Projektbegründung

Aufgrund der zu erwartenden Verkehrsentwicklung in den Bezirken Perg und Amstetten planen die Länder Niederösterreich und Oberösterreich gemeinsam, als Gesamtlösung für die Donauquerung bei Mauthausen, den Bau einer neuen Donaubrücke und Vorlandbrücke circa 700m stromabwärts der bestehenden Brücke als Verbindung der B3 Donaustraße in Oberösterreich und der B123 Mauthausener Straße in Niederösterreich. Das Vorhaben beinhaltet zudem einen Ausbau der B123 im Bereich Knoten Windpassing bis zum Knoten B1 Wiener Straße.

Projektbeschreibung

Seit Mitte August 2020 steht die Auswahlvariante der beiden Länder Oberösterreich und Niederösterreich fest: Die neue Donaubrücke soll circa 700 Meter flussabwärts der bestehenden Brücke errichtet werden. Östlich der bestehenden Donaubrücke wird von der B3 Donaustraße ausgehend eine neue Donaubrücke mit insgesamt zwei Fahrstreifen und kombiniertem Geh- und Radweg errichtet. Diese Straßenverbindung schließt auf niederösterreichischer Seite an die bestehende Umfahrung Pyburg an. Diese Variante hat sich in allen Teilbereichen der Variantenstudie als die Beste unter den 13 geprüften Varianten herausgestellt. Nach Errichtung der neuen Brücke muss das Stahltragwerk der bestehenden Donaubrücke aus technischen Gründen durch ein neues Stahltragwerk mit zwei Fahrstreifen, welche auf den Stand der Technik dimensioniert werden, und einem Geh- und Radweg für die lokalen Fuß- und Radwegbeziehungen ersetzt werden. Zukünftig werden also zwei Brücken und somit 2 Fahrbahnen pro Richtung für den donauquerenden Verkehr zwischen Oberösterreich und Niederösterreich zur Verfügung stehen.



Voraussichtliche Behinderung

Der Bau erfolgt unter Aufrechterhaltung des Verkehrs.

Aktueller Stand

UVP-Bescheid wurde erlassen, Vorbereitung der Bauphase.



BEZIRK RIED IM INNKREIS

Instandsetzung Innbrücke Obernberg

L510 Weilbacher Straße bei KM 14,874



Daten & Fakten

Bezirk	Ried im Innkreis
Gemeinde(n)	Obernberg am Inn
Baubeginn	August 2023
Fertigstellung	Juni 2024

Projektbegründung

Aufgrund von statischen Defiziten muss das Tragwerk der Innbrücke Obernberg verstärkt werden. Es werden daher in Längs- und Querrichtung externe Spannglieder aufgebracht, die durch aufwendige Kernbohrungen in den Längsträgern hergestellt werden.

Voraussichtliche Behinderung

Die Verstärkungsmaßnahme ist in mehrere Bauphasen mit unterschiedlicher Verkehrsauswirkung unterteilt. Grundsätzlich bleibt die Brücke halbseitig mittels Ampelregelung befahrbar.

Auch Fußgänger und Radfahrer können die Brücke queren. Voraussichtlich kommt es in den Frühjahrsmonaten in einem Zeitfenster von 2 Wochen vereinzelt zu einer nächtlichen Totalsperre und Umleitung des Gesamtverkehrs.

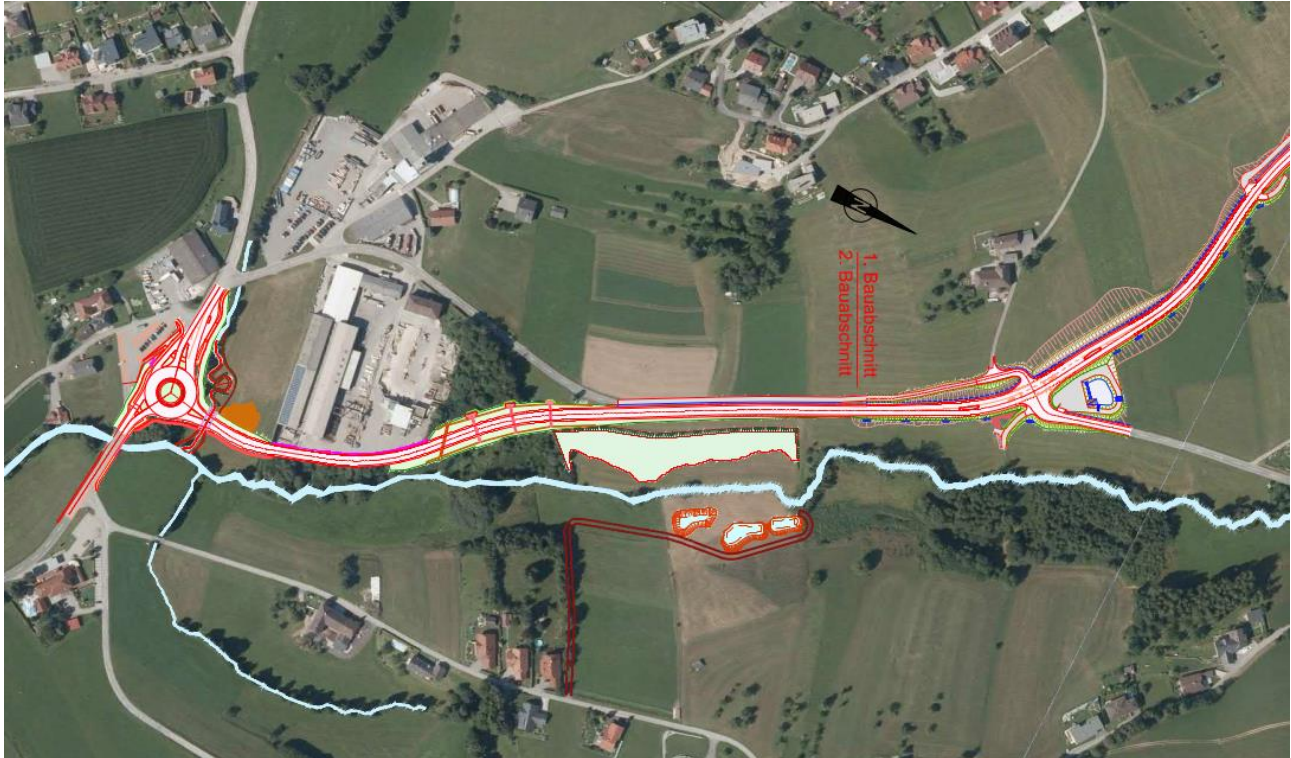
Aktueller Stand

In Bau.

BEZIRK ROHRBACH

Umfahrung Peilstein 2. Bauabschnitt

B38 Böhmerwaldstraße von KM 162,860 bis L1551 Hinterschlager Straße KM 0,535



Daten & Fakten

Bezirk	Rohrbach
Gemeinde	Peilstein
Baubeginn	April 2024
Fertigstellung	Juli 2025

Projektbegründung

Die Straßenverhältnisse am Bestand der L1551 Hinterschlager Straße (im Bereich des 2. Abschnittes der Umfahrung Peilstein) entsprechen sowohl auf Grund der neuen Verkehrsbedeutung, als auch durch die starke Verkehrszunahme nicht mehr den Anforderungen an die Sicherheit, Leichtigkeit und Flüssigkeit des Verkehrs an die künftige B38 Böhmerwald Straße.

Erschwerend kommt hinzu, dass beidseits des Bestandes der L1551 in diesem Abschnitt ein Betriebsareal samt Parkplätzen angrenzt. Durch den querenden Werksverkehr kommt es zu einer weiteren negativen Beeinflussung der Verkehrssicherheit auf den künftigen Abschnitt der B38 Böhmerwald Straße.



Voraussichtliche Behinderung

Für die Verkehrsteilnehmer wird es im Frühjahr 2024 bis Ende Sommerferien 2024 zu wechselseitigen Anhaltungen (voraussichtlich mit VLSA) im Teilabschnitt "A" kommen. Der Teilabschnitt "A" (südlich des Betriebsareals) wird weitestgehend unter Aufrechterhaltung des Verkehrs hergestellt. Für die Asphaltierungsarbeiten ist allerdings eine Totalsperre im Ausmaß von zwei Kalenderwochen erforderlich. Die Umleitung für die Totalsperre wird zeitnahe angekündigt und beschildert.

Der Teilabschnitt "B" (östlich und nördlich des Betriebsareals) wird zum Großteil abseits des fließenden Verkehrs errichtet. Lediglich im letzten Bereich (vom Trafo in Richtung Umfahrung Peilstein - 1. Bauabschnitt) wird es zu wechselseitigen Anhaltungen (ebenfalls mit VLSA) und damit verbundenen Verzögerungen kommen.

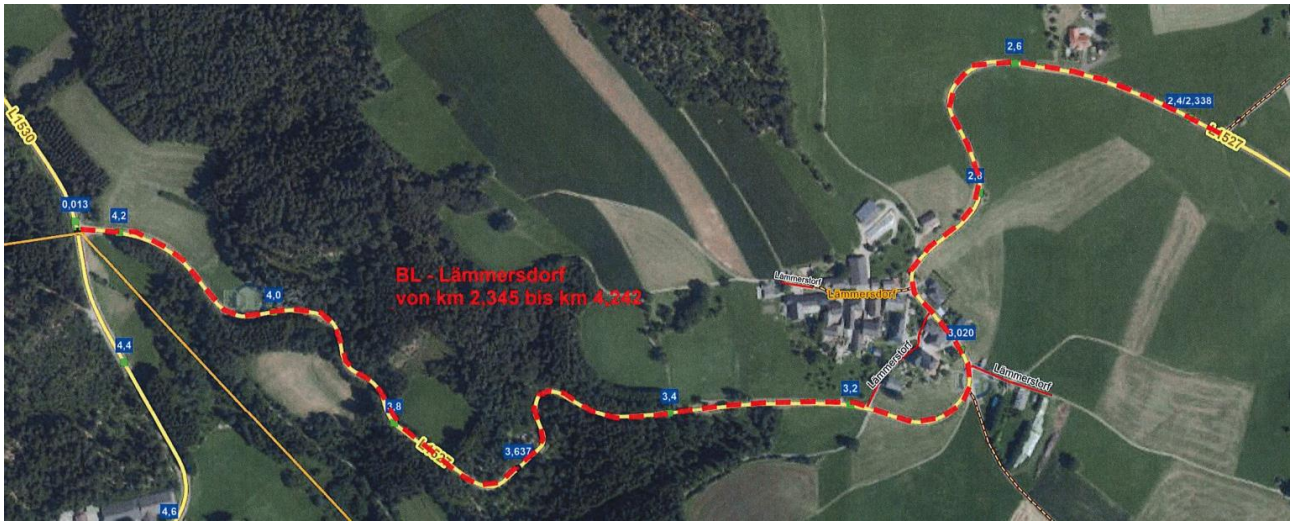
Aktueller Stand

Derzeit läuft die Angebotsphase.

Im Winter wurde durch die Straßenmeisterei ein mobiler Amphibienzaun errichtet, um ein Einwandern von Amphibien in das spätere Baufeld zu verhindern.

Bestandsausbau Lämmersdorf

L1527 Hanrieder Straße von KM 2,345 bis KM 4,242



Daten & Fakten

Bezirk	Rohrbach
Gemeinde	Sarleinsbach
Baubeginn	Oktober 2023
Fertigstellung	Oktober 2024

Projektbeschreibung

Der schlechte Fahrbahnzustand macht eine Sanierung sowie eine Erneuerung des Straßenaufbaus erforderlich. Weiters ist eine leichte Linienkorrektur sowie eine Fahrbahnverbreiterung geplant.

Durch den Bestandsausbau erfolgt eine Verbesserung des Tragkörpers sowie der Entwässerung. Anfallende Niederschlagswasser werden künftig in einer Rasenmulde gesammelt und in die instandgesetzten Rohrdurchlässe bzw. der Verteilermulde sowie in 2 Rückhaltebecken abgeleitet.

Voraussichtliche Behinderung

Die Baumaßnahme erfolgt unter Totalsperre. Die Umleitung wird lokal ausgeschildert.

Aktueller Stand

Erstellung der Ausschreibungsunterlagen.

Mauerinstandsetzung Donninger L1521 Blankenberger Straße bei KM 0,825



Daten & Fakten

Bezirk	Rohrbach
Gemeinde(n)	Neufelden
Baubeginn	Juli 2024
Fertigstellung	September 2024

Projektbeschreibung

Aufgrund des schlechten Zustandes der Stützmauer ist eine Sanierung notwendig.

Voraussichtliche Behinderung

Der Bau wird unter Aufrechterhaltung des Verkehrs durchgeführt.

Aktueller Stand

Erstellung der Ausschreibungsunterlagen.

Instandsetzung Falkenstein

L 584 Falkensteinstraße von KM 15,600 bis KM 17,000



Daten & Fakten

Bezirk	Rohrbach
Gemeinde	Hofkirchen im Mühlkreis
Baubeginn	Mai 2024
Fertigstellung	September 2024

Projektbeschreibung

Auf Grund des schlechten Straßenzustandes werden die Trag- und Deckschichten erneuert.

Voraussichtliche Behinderung

Der Bau wird unter Aufrechterhaltung des Verkehrs durchgeführt. Bei den Asphaltierungsarbeiten kommt es zu einer Totalsperre (circa 5 Tage).

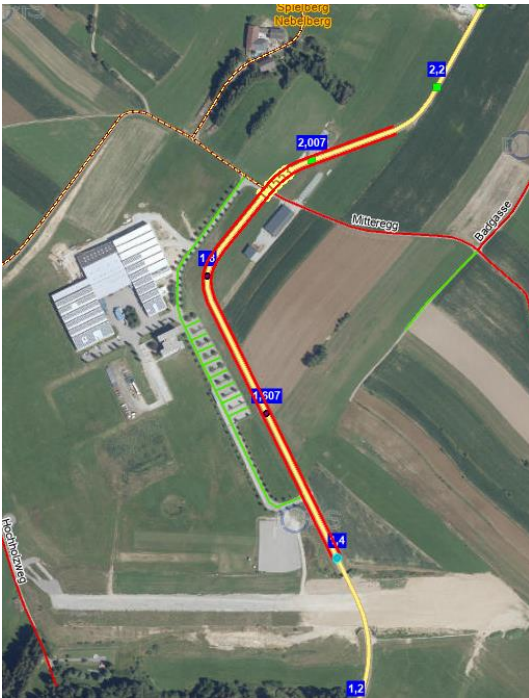
Aktueller Stand

Erstellung der Ausschreibungsunterlagen.
Antrag auf Grundeinlöse wurde gestellt.



Instandsetzung Oberaigner 24

L1553 Nebelberger Straße von KM 1,400 bis KM 2,120



Daten & Fakten

Bezirk	Rohrbach
Gemeinde	Nebelberg
Baubeginn	April 2024
Fertigstellung	Juni 2024

Projektbeschreibung

Auf Grund des schlechten Straßenzustandes werden die Trag- und Deckschichten erneuert.

Voraussichtliche Behinderung

Der Bau wird unter Aufrechterhaltung des Verkehrs durchgeführt. Bei den Asphaltierungsarbeiten kommt es zu einer vorübergehenden Totalsperre.

Aktueller Stand

Erstellung der Ausschreibungsunterlagen.

Instandsetzung Pesenbachbrücke

B127 Rohrbacher Straße bei KM 22,495



Daten & Fakten

Bezirk	Rohrbach
Gemeinde	St. Martin im Mühlkreis
Baubeginn	Juli 2024
Fertigstellung	Oktober 2024

Projektbeschreibung

Es erfolgt eine Generalsanierung der Brücke mit Erneuerung der Tragwerksabdichtung zum Schutz des Betons gegen Tausalzangriff. Im Bereich der Brückenwiderlager wird das Tragwerk kraftschlüssig mit dem Unterbau verbunden, wodurch die bestehenden Dehnfugen entfallen und in Hinkunft ein Wasserzutritt verhindert wird. Die gesamte Brückenausrüstung (Geländer, Leitschiene, Spritzschutz) wird erneuert und ein neuer Fahrbahnbelag aufgebracht.

Voraussichtliche Behinderung

Die Arbeiten erfolgen halbseitig, sodass während der gesamten Bauzeit zumindest ein Fahrstreifen für die Aufrechterhaltung des Verkehrs zur Verfügung steht.

Aktueller Stand

Erstellung der Ausschreibungsunterlagen.

BEZIRK SCHÄRDING

Bestandsausbau Asing Abschnitt 2

L1155 Haugsteinstraße von KM 23,472 bis KM 24,160



Daten & Fakten

Bezirk	Schärding
Gemeinde	Freinberg
Baubeginn	April 2024
Fertigstellung	Dezember 2024

Projektbegründung

Der Fahrbahnquerschnitt beträgt teilweise nur 4m und ist in einem schlechten Zustand. Die Trag- und Deckschichten müssen erneuert bzw. ist ein Ausbau des Querschnitts auf 6m vorgesehen. Weiters ist eine leichte Linienkorrektur geplant.

Voraussichtliche Behinderung

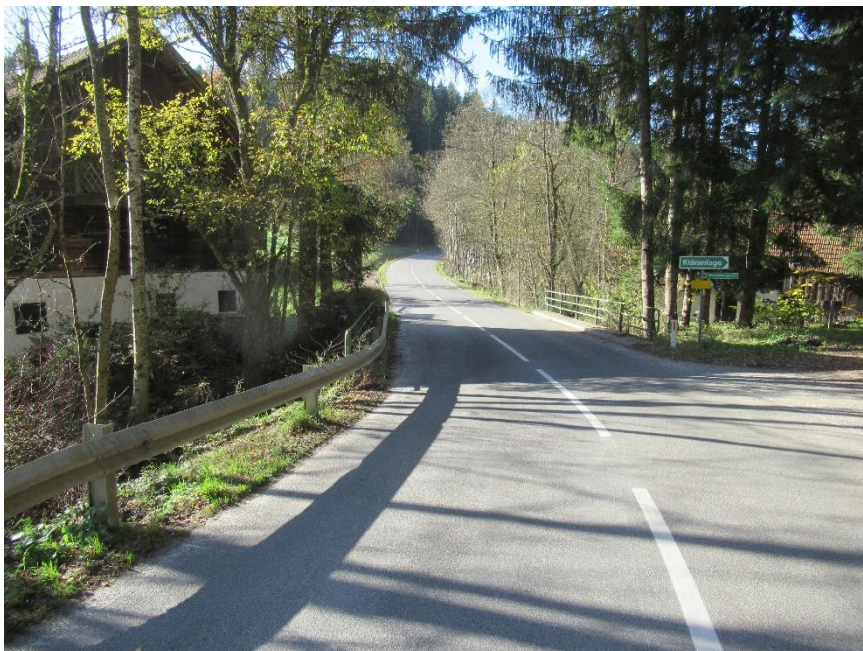
Die Bauarbeiten werden Großteils unter Totalsperre durchgeführt. Die Umleitungsstrecke wird lokal ausgeschildert.

Aktueller Stand

Erstellung der Ausschreibungsunterlagen.

Instandsetzung Riedelbachbrücke

L1155 Haugsteinstraße bei KM 16,003



Daten & Fakten

Bezirk	Schärding
Gemeinde	Esternberg
Baubeginn	Mai 2024
Fertigstellung	August 2024

Projektbegründung

Aufgrund der vorhandenen Schäden wird das Tragwerk der Brücke erneuert und eine Sanierung des Unterbaus durchgeführt. Im Bereich der Widerlager wird das neue Tragwerk mit entsprechender Anschlussbewehrung zu einer integralen Konstruktion ohne Fugen und ohne bewegliche Teile wie Lager und Dehnfugen verbunden. Somit ist wieder eine dem Stand der Technik entsprechende, erhaltungsfreundliche Brückenkonstruktion mit einer hohen Standzeit gegeben.

Voraussichtliche Behinderung

Die Abwicklung der Baumaßnahme erfolgt unter Aufrechterhaltung des Verkehrs über eine Behelfsbrücke.

Aktueller Stand

Angebotsphase

Instandsetzung Donaubrücke Niederranna L587 Ebenhochstraße bei KM 6,666



Daten & Fakten

Bezirk	Schärding
Gemeinde	Waldkirchen am Wesen
Baubeginn	April 2024
Fertigstellung	November 2024

Projektbegründung

Aufgrund der vorhandenen Schäden und des mangelhaften Gesamtzustandes der Brücke ist eine Generalsanierung notwendig. Der gesamte Fahrbahnaufbau und die Brückenausrüstung bestehend aus Randbalken, Leitschienen, Geländer, Beleuchtung, Entwässerung, etc. werden abgetragen und erneuert. Zum Schutz gegen die mit Tausalz belasteten Sickerwässer erhält die Fahrbahnplatte eine neue Abdichtung. Die bestehenden Dehnfugenkonstruktionen am Beginn und Ende des Tragwerkes werden ausgebaut und durch neue ersetzt.

Der Querschnitt am Brückentragwerk erhält im Zuge der Sanierung eine neue Aufteilung. Auf der Oberwasserseite wird ein Radweg errichtet und die Fahrbahnbreite verringert. Die Gesamtbreite der Brücke bleibt unverändert. Somit ist künftig für Radfahrende eine zeitgemäße Verbindung der beiden Donauufer und eine Möglichkeit zur Überquerung der Donau – getrennt vom Kraftfahrzeugverkehr – gegeben.

Voraussichtliche Behinderung

Der Verkehr wird während der gesamten Bauzeit einstreifig aufrechterhalten, die Regelung erfolgt mit einer verkehrsabhängigen Ampel.

Aktueller Stand

Auftragsvergabe.

Instandsetzung Knoten Harterstraße B137 Innviertler Straße bei KM 50,462



Daten & Fakten

Bezirk	Schärдинг
Gemeinde	Andorf
Baubeginn	Juli 2024
Fertigstellung	September 2024

Projektbegründung

Die Stahlbetonrahmenbrücke verursacht immer wieder Probleme bei den Fahrbahnübergängen, die mit einer umfangreichen Sanierung behoben werden.
Gleichzeitig wird eine Oberbausanierung durchgeführt.

Voraussichtliche Behinderung

Durch die Auf- und Abfahrtsrampen bei der Brücke, über die der Verkehrsstrom geleitet wird, ist die Aufrechterhaltung des Verkehrs kaum eingeschränkt.

Aktueller Stand

Erstellung der Ausschreibungsunterlagen.

Instandsetzung Messenbachbrücke

L514 Andorfer Straße bei KM 11,378



Daten & Fakten

Bezirk	Schärding
Gemeinde	Andorf
Baubeginn	1. Quartal 2024
Fertigstellung	2. Quartal 2024

Projektbegründung

Da die Brücke entlang einer Schwerverkehrsrouten liegt, ist eine Sanierung des desolaten Tragwerks nicht mehr zielführend. Stattdessen wird das Tragwerk erneuert und an die aktuellen Normen angepasst.

Voraussichtliche Behinderung

Die Maßnahme wird mit einer halbseitigen Brückensperre durchgeführt.

Aktueller Stand

Erstellung der Ausschreibungsunterlagen.

BEZIRK STEYR-LAND

Umfahrung Weyer

B121 Weyerer Straße von km 40,400 bis km 41,420



Daten & Fakten

Bezirk	Steyr-Land
Gemeinde(n)	Weyer
Baubeginn	Juni 2022
Fertigstellung	Herbst 2025

Projektbegründung

Die B121 Weyerer Straße hat eine Länge von 42 km und entspricht bis auf wenige Streckenabschnitte den Anforderungen des Straßenverkehrs. Einer der unzureichendsten Streckenabschnitte ist der Bereich Weyer-Kerzenhaus bis Weyer-Gärtnerei. Ein Ausbau am Bestand wäre ohne schwerwiegenden Eingriff in das Orts- und Landschaftsbild sowie den Abbruch von den denkmalgeschützten Objekten nicht möglich. Besonders kritisch sind in der Ortsdurchfahrt die verhältnismäßig langen Engstellen, welche nicht im Gegenverkehr befahren werden können. Diese sind wegen der Kurvigkeit und engen Bebauung nicht einsehbar. Es ist auch ausgeschlossen, die Engstellen zu beseitigen. Zur Ausschaltung dieser straßenbaulichen und verkehrlichen Defizite ist daher eine Ortsumfahrung mittels einer Kurz- und Langtunnellösung notwendig.



Voraussichtliche Behinderung

Voraussichtliche kurzzeitige Verkehrsbehinderungen bei der Herstellung der Anbindungen beim Baulosanfang und beim Baulosende sowie beim Kreisverkehr Hollensteinerstraße.

Aktueller Stand

Derzeit erfolgen die Abdichtungs- und Betonagearbeiten bei den Tunnelinnenschalen. Beim Fluchtschacht und beim Querstollen werden die Ausbauarbeiten durchgeführt. Zudem sind die Rohbauarbeiten bei der Betriebszentrale im Gange. Im Freiland werden Stützmauern, Steinsätze, Beckenanlagen und Gewässerschutzanlagen hergestellt. Außerdem werden bereits Vorbereitungsarbeiten für die Herstellung des Kreisverkehrs in der Hollensteinerstraße durchgeführt.

Instandsetzung Garstnerbachbrücke

L1344 Lahrndorfer Straße bei KM 2,138



Daten & Fakten

Bezirk	Steyr-Land
Gemeinde(n)	Garsten
Baubeginn	Mai 2024
Fertigstellung	September 2024

Projektbegründung

Tragwerkserneuerung des 1941 errichteten Objektes infolge des schlechten Erhaltungszustandes und der 38 Tonnen Gewichtsbeschränkung.

Voraussichtliche Behinderung

Die Baumaßnahme erfolgt unter einstreifiger Verkehrsaufrechterhaltung mittels Notbrücke (mind. 3,5m Breite) und Ampelregelung.

Aktueller Stand

Erstellung der Ausschreibungsunterlagen.

Instandsetzung Weidtalgrabenbrücken 1 - 3 L550 Hengstpassstraße von KM 17,256 bis KM 17,505



Daten & Fakten

Bezirk	Steyr-Land
Gemeinde(n)	Weyer
Baubeginn	Mai 2024
Fertigstellung	September 2024

Projektbegründung

Infolge des schlechten Erhaltungszustandes und einer geplanten Straßeninstandsetzung werden im gegenständlichen Abschnitt 2 Objekte (Weidtalbrücke 1 und 3) gänzlich erneuert (neue Rahmenbauwerke), sowie bei einem Objekt das Tragwerk neu hergestellt (Weidtalbrücke 2).

Voraussichtliche Behinderung

Bei 2 Objekten erfolgt die Verkehrsaufrechterhaltung mittels Notbrücke und bei einem Objekt mittels halbseitiger Verkehrsführung. Bei allen Objekten ist die Aufrechterhaltung des Verkehrs einstreifig mittels Ampelregelung vorgesehen.

Aktueller Stand

Erstellung der Ausschreibungsunterlagen.

Instandsetzung Kothmühlbrücke

L1349 Thannstraße bei KM 7,263



Daten & Fakten

Bezirk	Steyr-Land
Gemeinde(n)	Wolfers
Baubeginn	Mai 2024
Fertigstellung	September 2024

Projektbegründung

Aufgrund des schlechten Erhaltungszustandes und der 24 Tonnen Gewichtsbeschränkung wird eine Erneuerung des Objektes durchgeführt.

Voraussichtliche Behinderung

Die Baumaßnahme erfolgt unter einstreifiger Verkehrsaufrechterhaltung mittels Notbrücke (mind. 3,5m Breite) und Ampelregelung.

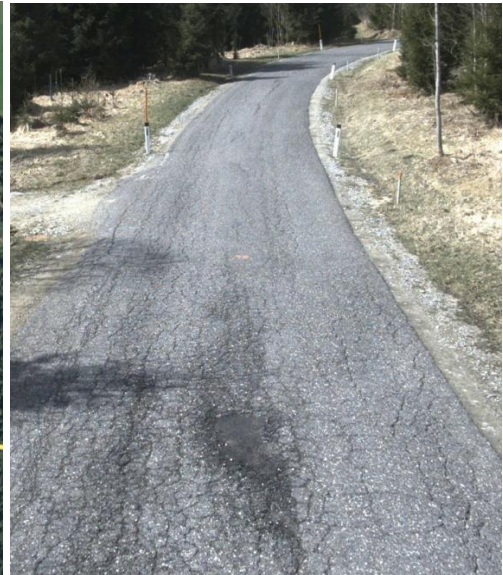
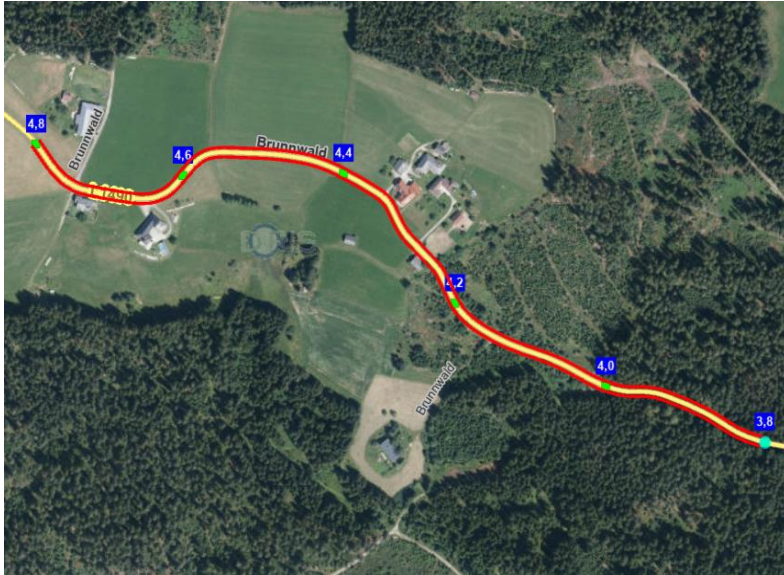
Aktueller Stand

Erstellung der Ausschreibungsunterlagen.

BEZIRK URFAHR-UMGEBUNG

Bestandsausbau Schloss Brunnwald Abschnitt 2

L1490 Brunnwaldstraße von KM 3,800 bis KM 4,800



Daten & Fakten

Bezirk	Urfahr-Umgebung
Gemeinde	Vorderweißenbach
Baubeginn	Juli 2024
Fertigstellung	September 2024

Projektbegründung

Der Bestand weist einen desolaten Zustand mit sehr geringer Fahrbahnbreite auf. Es erfolgt eine Verbesserung der Linienführung in der Länge und Höhe in Detailbereichen und eine Adaptierung der Entwässerungsmaßnahmen. Ziel ist eine Erhöhung der Verkehrssicherheit für alle Verkehrsteilnehmer, auch für den Radverkehr (Radweg R5).

Voraussichtliche Behinderung

Die Arbeiten sind während der gesamten Dauer der Sommerferien eingeplant.

Die Vorarbeiten erfolgen unter halbseitiger Straßensperre mit Wartepflicht bei Gegenverkehr und die Asphaltierungsarbeiten erfolgen unter einer Totalsperre (Dauer circa 1 Woche). Eine großräumige beschilderte Umleitung wird eingerichtet.

Aktueller Stand

Nach den Winterdienstarbeiten beginnen die Vorarbeiten (Schlägerungen etc.) in diesem Streckenabschnitt.

Erstellung der Ausschreibungsunterlagen.

Instandsetzung Donaubrücke Steyregg

B3 Donaustraße bei KM 236,826



Daten & Fakten

Bezirk	Urfahr-Umgebung
Gemeinde	Steyregg
Baubeginn	Juli 2024
Fertigstellung	September 2024

Projektbegründung

Infolge des Zustands erfolgt eine Sanierung des Korrosionsschutzes an den vier Schrägseilen und Seileinleitungskästen.

Voraussichtliche Behinderung

Teilweise Einschränkung auf einen Fahrstreifen je Richtungsfahrbahn. Dabei wird auf die Verkehrsspitzen am Morgen und Abend Rücksicht genommen. Umsetzungszeitraum 01.07.24 bis 06.09.2024

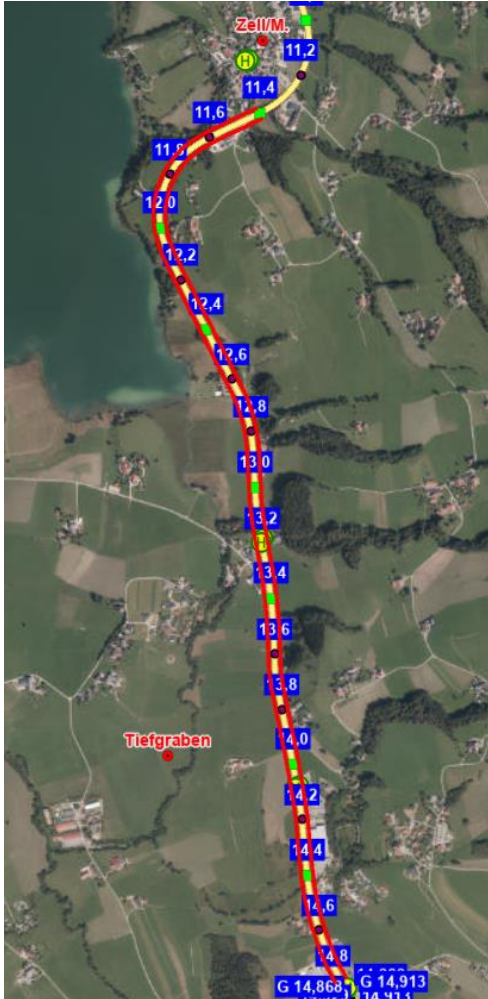
Aktueller Stand

Zuschlag bereits erteilt.

BEZIRK VÖCKLABRUCK

Instandsetzung Irrseeblick

B154 Mondseestraße von KM 11,375 bis KM 14,860



Daten & Fakten

Bezirk	Vöcklabruck
Gemeinden	Tiefgraben, Zell am Moos
Baubeginn	April 2024
Fertigstellung	Mai 2024

Projektbegründung

Die B154 Mondseestraße fungiert als wichtige Nord-Süd Verbindung und verbindet die Region Straßwalchen und das Innviertel mit der A1 Westautobahn.

Damit lässt sich auch der gemessene Schwerverkehrsanteil von ca. 10% erklären, welcher den bestehenden Asphaltsschichten in den letzten Jahren sehr stark zugesetzt hat.

Voraussichtliche Behinderung

Aufgrund der Bauloslänge kann die Abwicklung nur mithilfe eines Einbahnsystem durchgeführt werden. Die B154 Mondseestraße ist zwischen der Feuerwehr Zell am Moos und dem Kreisverkehr Weißenstein in Fahrtrichtung Mondsee gesperrt. Die Umleitung erfolgt für den überregionalen Verkehr bereits in Straßwalchen über die B1, weiter über Henndorf am Wallersee, Eugendorf und Thalgau nach Mondsee. Der lokale PKW Verkehr kann über die L1279 Mondseebergstraße oder am Gemeindestraßennetz den Baulosbereich jederzeit umfahren. Der gesamte Verkehr der Fahrtrichtung Straßwalchen verbleibt uneingeschränkt auf der B154. Für den finalen Deckschichtneinbau muss allerdings der gesamte Baulosbereich komplett gesperrt werden. Um den Berufs- und Schwerverkehr mit der Sperre nicht einzuschränken, wird die bituminöse Deckschicht am 01. Mai (Feiertag) eingebaut. Die Umleitungsstrecken werden von der Straßenmeisterei Mondsee eingerichtet und ausreichend beschildert.

Aktueller Stand

Veröffentlichung der Ausschreibungsunterlagen
Beginn der Vorarbeiten durch die Straßenmeisterei.

Instandsetzung Schwarzmoos Teil 2

L508 Kobernaußer Straße von KM 7,760 bis KM 10,100



Daten & Fakten

Bezirk	Vöcklabruck
Gemeinden	Pöndorf
Baubeginn	Juni 2024
Fertigstellung	Juli 2024

Projektbegründung

Auf Grund des schlechten Fahrbahnzustandes wird die Trag- und Deckschicht zur Gänze erneuert.

Voraussichtliche Behinderung

Die Baumaßnahme erfolgt unter Totalsperre. Eine Umleitung wird lokal ausgeschildert.

Aktueller Stand

Erstellung der Ausschreibungsunterlagen.

Instandsetzung Feilbachbrücke L1068 Redleitener Straße bei KM 0,995



Daten & Fakten

Bezirk	Vöcklabruck
Gemeinden	Vöcklamarkt
Baubeginn	Mai 2024
Fertigstellung	Juli 2024

Projektbegründung

Die Feilbachbrücke wurde 1979 errichtet und weist nach circa 45 Jahren Gebrauchs-, Abnutzungs- und Verschleißerscheinungen auf. Um die gute Bauwerkssubstanz des Tragwerkes und der Widerlager noch länger nutzen zu können, ist eine Instandsetzung des Bauwerkes geplant. Es ist vorgesehen, dass im Zuge der Generalsanierung die Brücke neu abgedichtet und der Fahrbahnbelag, die Geländer und die Randbalken abgetragen und erneuert werden. Zusätzlich wird das Tragwerk, um den Feuchtigkeitseintritt am Tragwerk und an den Widerlagern bei den Übergangsfugen zu verhindern, integralisiert bzw. verlängert.

Voraussichtliche Behinderung

Die Verkehrsaufrechterhaltung ist einstreifig über den Bestand mit Ampelregelung geplant.

Aktueller Stand

Erstellung der Ausschreibungsunterlagen.

Instandsetzung Vöcklabrücke Langwies

L1274 Gamperner Straße bei KM 2,580



Daten & Fakten

Bezirk	Vöcklabruck
Gemeinden	Vöcklamarkt
Baubeginn	August 2024
Fertigstellung	November 2024

Projektbegründung

Um langfristig die Verfügbarkeit und Sicherheit des Straßennetzes gewährleisten zu können und aufgrund des stetig steigenden Verkehrsaufkommens und der damit verbundenen Abnutzungs- und Verschleißerscheinungen ist an der „Vöcklabrücke Langwies“ eine Brückensanierung erforderlich.

Voraussichtliche Behinderung

Es ist geplant, dass der Straßenverkehr einstreifig wechselweise halbseitig mit Ampelregelung aufrechterhalten wird.

Aktueller Stand

Erstellung der Ausschreibungsunterlagen.

Instandsetzung Hausermühlerbrücke

B1 Wiener Straße bei KM 266,000



Daten & Fakten

Bezirk	Vöcklabruck
Gemeinden	Frankenmarkt
Baubeginn	September 2024
Fertigstellung	Dezember 2024

Projektbegründung

Aufgrund der bestehenden undichten Fahrbahnübergangskonstruktionen sind in den Auflagerbereichen bereits Schäden an den Lagern sowie am Widerlager- und Tragwerksbeton entstanden. Um ein Ausweiten dieses Schadensbildes zu vermeiden und den guten Erhaltungszustand der Brücke weiterhin aufrecht zu erhalten, ist eine Instandsetzung der Übergangsfugen notwendig. Im Zuge dessen ist auch eine Neuasphaltierung der Asphaltdeckschicht auf der Brücke zweckmäßig. Der Austausch der Randbalken sowie Isolierung im Zuge der Arbeiten ist auf Grund des guten Zustandes derzeit noch nicht erforderlich.

Voraussichtliche Behinderung

Die Verkehrsaufrechterhaltung erfolgt mit Ampelregelung einstreifig wechselweise über den Bestand.

Aktueller Stand

Ausarbeitung des Ausführungsprojekts.

Instandsetzung Vöcklabrücke Vöcklamarkt L1287 Pfaffinger Straße bei KM 0,887



Daten & Fakten

Bezirk	Vöcklabruck
Gemeinden	Vöcklamarkt
Baubeginn	August 2024
Fertigstellung	November 2024

Projektbegründung

Aufgrund undichter Randbalkenfugen und Fahrbahnübergänge sind bereits Schäden an der Bausubstanz entstanden. Weiters ist beim rechten Fahrbahnübergang durch den frühen Wintereinbruch 2023 eine große Ausbruchsstelle aufgetreten, die eine Erneuerung der Übergangsfuge dringend notwendig macht.

Um den guten Erhaltungszustand weiter gewährleisten zu können, ist eine Generalsanierung der Brücke notwendig.

Voraussichtliche Behinderung

Der Verkehr wird während der Bauarbeiten einstreifig über den Bestand mit Ampelregelung und wechselweiser Verkehrsführung aufrechterhalten.

Aktueller Stand

Ausführungsplanung in Arbeit.

Instandsetzung Durchlass L1273

L1273 Trattenbergstraße bei KM 7,672



Daten & Fakten

Bezirk	Vöcklabruck
Gemeinde	Timelkam
Baubeginn	August 2024
Fertigstellung	Dezember 2024

Projektbegründung

Der Durchlass an der Trattenbergstraße wurde 1964 errichtet und weist nach circa 60 Jahren Abnützungs- und Verschleißerscheinungen auf.

Da der Abflussquerschnitt erhalten werden muss, wird eine Tragwerksranderneuerung mit Adaptierung der Widerlager durchgeführt.

Voraussichtliche Behinderung

Es ist geplant, dass die Verkehrsaufrechterhaltung über den Bestandes einstreifig mit Ampelregelung im Wechselverkehrsbetrieb erfolgen soll.

Aktueller Stand

Die Planung ist in Ausarbeitung.

Instandsetzung Mösselbach- & Werkskanalbrücke

B151 Atterseestraße von KM 39,112 bis KM 43,729



Daten & Fakten

Bezirk	Vöcklabruck
Gemeinden	Innerschwand bei Mondsee, Mondsee
Baubeginn	September 2024
Fertigstellung	Dezember 2024

Projektbegründung

Durch Verschleißerscheinungen an den tragenden Bauteilen der Mösselbachbrücke ist zur Gewährleistung der Sicherheit des Verkehrs eine Tragwerkserneuerung notwendig. Da der Werkskanal bei der Werkskanalbrücke nicht mehr genutzt wird und somit hinfällig ist, geplant, wird das Tragwerk abgetragen und der Kanal in diesem Bereich aufgeschüttet.

Voraussichtliche Behinderung

Es ist geplant, dass die Verkehrsaufrechterhaltung bei beiden Brücken jeweils halbseitig einstreifig mit Ampelregelung im Wechselverkehr erfolgen soll.

Aktueller Stand

Ausarbeitung der Ausführungsprojekte.

Instandsetzung Mixentalerbachbrücke

L1277 Bieber Straße bei KM 5,675



Daten & Fakten

Bezirk	Vöcklabruck
Gemeinde	Neukirchen an der Vöckla
Baubeginn	August 2024
Fertigstellung	Dezember 2024

Projektbegründung

Die Mixentalerbachbrücke an der Bieber Straße wurde 1960 errichtet und weist nach circa 65 Jahren Abnutzungs- und Verschleißerscheinungen auf.

Es ist daher derzeit eine Erneuerung der Brückenausrüstung und des Tragwerkes geplant.

Voraussichtliche Behinderung

Es ist geplant, dass der Verkehr halbseitig einstreifig mit Ampelregelung mit Wechselverkehr während der Bauarbeiten aufrechterhalten werden soll.

Aktueller Stand

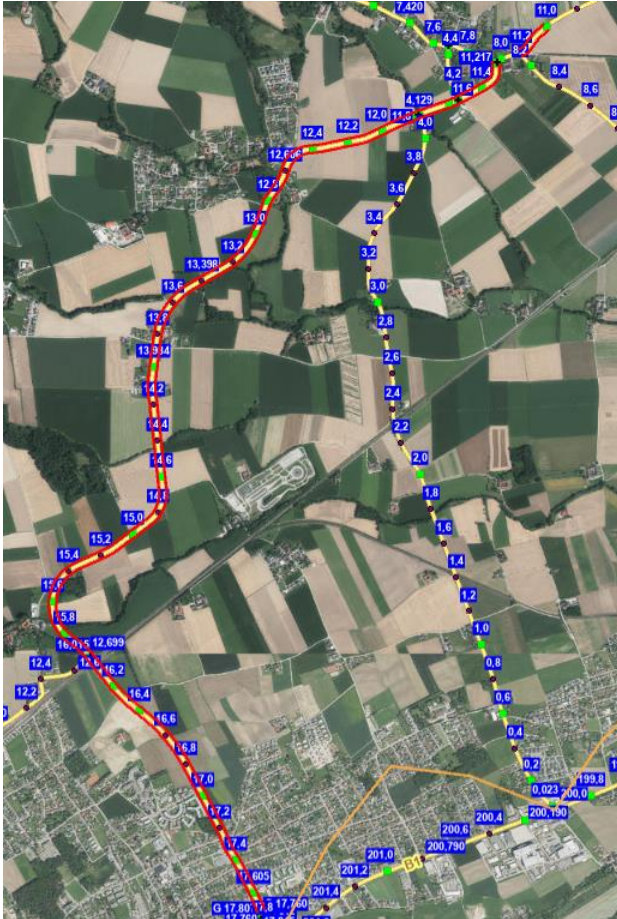
Aktuell werden die Projektunterlagen für die wasser- und naturschutzrechtliche Bewilligung erstellt.



BEZIRK WELS-LAND

Instandsetzung Meindlhumer

L1227 Paschinger Straße von KM 11,000 bis KM 17,715



Daten & Fakten

Bezirk	Wels-Land, Linz-Land
Gemeinde(n)	Holzhausen, Marchtrenk, Oftering
Baubeginn	März 2024
Fertigstellung	März 2024

Projektbegründung

Da die Deckschicht über weite Strecken großflächige Netzrisse aufweist, wird sowohl teilweise die Trag- als auch in Abschnitten die Deckschicht erneuert.

Voraussichtliche Behinderung

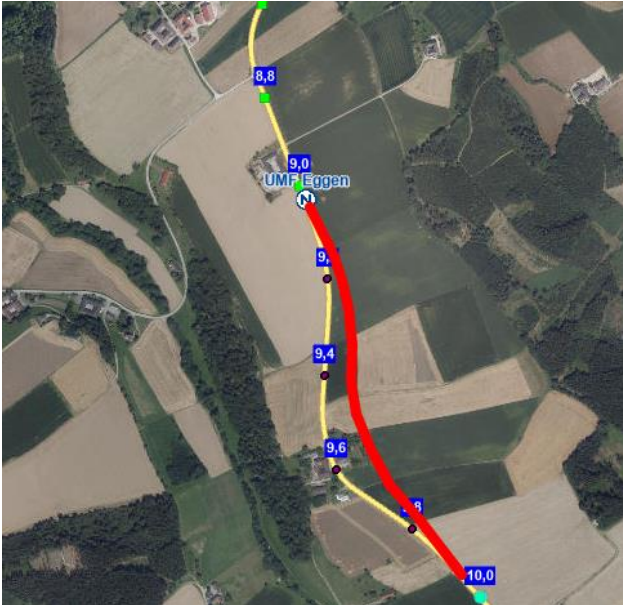
Die Baumaßnahme erfolgt in halbseitiger Bauweise unter Aufrechterhaltung des Verkehrs.

Aktueller Stand

Erstellung der Ausschreibungsunterlagen.

Umfahrung Eggen

L567 Thalheimer Straße von KM 9,008 bis KM 10,004



Daten & Fakten

Bezirk	Wels-Land
Gemeinde(n)	Fischlham
Baubeginn	Mai 2024
Fertigstellung	November 2024

Projektbegründung

Die L567 Thalheimer Straße ist eine regionale Verkehrsstrecke mit größerer Verkehrsbedeutung (zwischen der B1 in Wels und der L537 in Fischlham) und verbindet die Gemeinden Fischlham und Steinhaus mit Thalheim bei Wels und der Statutarstadt Wels.

Der Ausbauquerschnitt auf dem circa 1,0 km langen Projektabschnitt "Eggen" weist lediglich eine Fahrbahnbreite von ca. 4,50m bis 5,50m auf und die Fahrbahn ist allgemein in einem sehr schlechten Zustand. Zudem befindet sich auf diesem Streckenabschnitt eine unübersichtliche Engstelle zwischen zwei Geschäften und birgt somit eine potenzielle Gefahrenstelle.

Die L567 Thalheimer Straße soll daher umgelegt und mit einer Regelfahrbahnbreite von 6,5m ausgebaut werden.

Voraussichtliche Behinderung

Die Baumaßnahme erfolgt in halbseitiger Bauweise unter Aufrechterhaltung des Verkehrs.

Aktueller Stand

Erstellung der Ausschreibungsunterlagen.



Straßeninformationszentrale des Landes Oberösterreich

Amt der Oö. Landesregierung
Direktion Straßenbau und Verkehr
Abteilung Straßenneubau und -erhaltung
Bahnhofplatz 1, 4021 Linz

E-Mail: ooe-strasseninfo.post@ooe.gv.at

Internet: <http://www.land-oberoesterreich.gv.at/strasseninfo.htm>

Redaktion: Straßeninformationszentrale

Fotos und Grafiken: Land OÖ Abteilungen Straßenneubau und -erhaltung,
Brücken- und Tunnelbau, DORIS

Stand: Februar 2024

Vorbehaltlich Satzfehler, Änderungen und Irrtümer. Informationen zum Datenschutz finden Sie unter: <https://www.land-oberoesterreich.gv.at/datenschutz.htm>

